

stiftung intact

Innovation, Arbeit
und Integration

JAHRESBERICHT

2014

Wir bieten mehr!

stiftung intact



Wir bieten langzeiterwerbslosen Menschen eine sinnvolle Beschäftigung, ein soziales Netzwerk und Unterstützung bei der beruflichen Integration. wir-bringens.ch

2014

DIVERSITÄT UND SYNERGIEN

Nach der Eröffnung der neuen Velostation in Burgdorf Ende 2013 standen im vergangenen Jahr die Organisation der neuen Mobilitätszentrale und die Umstrukturierung auf Leitungsebene mit den neuen Stabstellen Abklärung/Triage und Marketing im Vordergrund. Die Konsolidierungsphase war jedoch von kurzer Dauer. Bereits anfangs 2014 tauchten neue Herausforderungen und grosser Planungsbedarf für die Angebote der nächsten Jahre auf. Die Gründe dafür waren vielseitig.

Im Dezember 2013 senkte der Kanton im Rahmen seiner Sparmassnahmen die Integrationszulage für die Programmteilnehmenden um zwei Drittel. Dieser einschneidende Entscheid drückte auf die Motivation der Teilnehmenden und verursachte beträchtlichen Mehraufwand in der Abklärung, Begleitung und Vermittlung. Im Mai 2014 erhöhte der Kanton im Rahmen einer Neuverteilung der Kontingente die Platzzahl im Emmental um 25%. Dieser Schritt war aufgrund der seit Jahren bestehenden Wartelisten überfällig, er kam jedoch in diesem Umfang überraschend und nahm die Stiftung intact als strategische Partnerin der GEF in die Pflicht. In Langnau entstand im Frühling 2014 eine Werkstatt für einfache Montagearbeiten und in Burgdorf wurde im Herbst 2014 eine Keramikwerkstatt eröffnet. Weitere Vorbereitungen liefen im Bereich PROPR für eine Creativo-Werkstatt und in Kirchberg für einen neuen Bereich Landschaftspflege.

Das Restaurant Casino in der Burgdorfer Altstadt musste Mitte Jahr aufgrund der bevorstehenden Umbauarbeiten verlassen werden. Nach intensiver Suche konnte in Hasle ein neuer Standort für die Gastronomie-Kurse eingerichtet werden.

Mit der Eröffnung mehrerer Asylzentren kam im Herbst 2014 eine weitere Herausforderung auf die Region zu: die Standortgemeinden Burgdorf, Hindelbank und Hasle sowie der Kanton suchten Einsatzplätze für Asylsuchende. Die Stiftung intact reagierte rasch und stellte in Burgdorf wenige Tage nach Eröffnung der Notunterkunft Lindenfeld Einsatzplätze zur

Verfügung. Bis Ende 2014 konnte 24 Asylsuchenden eine Beschäftigung in unserem Betrieb geboten werden.

Mit der Zertifizierung der Qualitätsmanagement-Norm SVOAM:2010 erreichte die Stiftung intact 2014 ein wichtiges Etappenziel auf dem Weg der permanenten Verbesserung von Strukturen, Prozessen und Integrationsarbeit. Parallel dazu erfolgte die Einführung eines internen Kontrollsystems IKS.

Trotz hohem Engagement aller Mitarbeitenden weist der Jahresabschluss erstmals ein ernstzunehmendes Defizit auf. Es wird im Jahr 2015 die Aufgabe sein, ein besseres Gleichgewicht zwischen den Aufgaben im Sozialbereich, kurzfristig an die Stiftung herangetragen Wünschen von Öffentlichkeit und Politik und den möglichen Markterträgen zu finden.

Der Vermittlungserfolg war im vergangenen Jahr mit 19% ähnlich hoch wie in den Vorjahren. Dass dies trotz oft jahrelanger Absenz der Teilnehmenden vom Ersten Arbeitsmarkt möglich ist, bestätigt den eingeschlagenen Weg. Den Mitarbeitenden, welche im vergangenen Jahr in hoher Qualität ihre Arbeit leisteten, gehört an dieser Stelle ein grosser Dank!

Die Stiftung intact wird von Jahr zu Jahr vielseitiger. Diese Vielfalt und die Synergien zwischen den verschiedenen Dienstleistungen und Bereichen sind das Jahresthema 2015. Wir wollen die Synergien sowohl intern als auch extern aufzeigen und unsere Produkte noch bekannter machen.

Wir danken Ihnen für Ihr Vertrauen in unsere Mitarbeitenden und in unsere Teilnehmenden.

Stiftung intact
Die Geschäftsleitung



Martin Wälti



Theophil Bucher

UNSERE DIENSTLEISTUNGEN IN BURGDORF ...

hauslieferdienst

SIE KAUFEN EIN, WIR LIEFERN HEIM

- Heimlieferung von Einkäufen
- Rücknahme von Leergut
- Abholservice für alte Elektrogeräte, Karton und Altkleider

velostation

PARKIEREN UND MIETEN UNTER EINEM DACH

- Velobewachung
- Velo- und E-Bike-Vermietung
- Reparatur- und Reinigungsservice
- Aufräumarbeiten rund um den Bahnhof
- saubere Toiletten

recycling

DRAHTESEL UND ELEKTROSCHROTT WILLKOMMEN

- Recycling von alten Velos, Computern und Elektrogeräten
- Aufbereitung von Velos für Afrika

velowerkstatt

ALLES RUND UMS RAD

- Reparaturen
- Verkauf von Occasion-Velos und Occasion-E-Bikes
- Ausrüstung von Fahrrädern nach Wunsch
- Kompetenzzentrum Veloanhänger

laden

ALLE INTACT-PRODUKTE AUF EINEN BLICK

- intact-Produkte
- Velozubehör

sitzungszimmer

TAGEN SIE ZENTRAL

- Meetings für bis zu 40 Personen am Bahnhof Burgdorf und Steinhof
- Raumangebot für Firmenanlässe/private Feste
- auf Wunsch mit Catering

propr

WIR RÄUMEN, ZÜGELN UND PUTZEN FÜR SIE

- Hauswart- und Gartenarbeiten
- Reinigungen und Hausarbeiten
- Umzüge und Endreinigungen
- Bügelservice
- Restauration von Möbeln

atelier

WO HANDARBEIT ZUM TRAGEN KOMMT

- Verkauf von handgefertigten Produkten
- Nähservice
- Flick- und Änderungsarbeiten

bts

CAFÉ UND CATERING IN EINEM ZUG

- Mittagstisch
- Catering
- Verkauf von hausgemachten Produkten
- Gemeinwesenarbeit

keramik

WO DER TON STILVOLL NACHKLINGT

- Handgemachte Produkte aus Ton und Porzellan



- Lieferungen «just in time»
- Expresskurier
- Wartung der Mobility-Fahrzeuge

... IN LANGNAU

hauslieferdienst

SIE KAUFEN EIN, WIR LIEFERN HEIM

- Heimlieferung von Einkäufen
- Rücknahme von Leergut
- Abholservice für alte Elektrogeräte

velowerkstatt

ALLES RUND UMS RAD

- Veloreinigungen
- Verkauf von Occasion-Velos
- Rücknahme ausgedienter Velos

propr

EINE SAUBERE SACHE

- Hauswart- und Gartenarbeiten
- Reinigungen
- Kontrollen rund ums Haus während Abwesenheiten
- Massenversände und Verpackungsaufträge

recycling

DRAHTESEL WILLKOMMEN

- Recycling von alten Velos und Elektrogeräten
- Aufbereitung von Velos für Afrika
- Fertigungs- und Montagearbeiten

... UND IN KIRCHBERG

hauslieferdienst

SIE KAUFEN EIN, WIR LIEFERN HEIM

- Heimlieferung von Einkäufen
- Rücknahme von Leergut
- Abholservice für alte Elektrogeräte
- Kurierdienste

werkstatt

FERTIGEN UND MONTIEREN – IN IHREM AUFTRAG

- Handwerksaufträge für Firmen
- Fertigungs- und Montagearbeiten
- Aufbereitung von Velos für Afrika

propr

EINE SAUBERE SACHE

- Hauswart- und Gartenarbeiten
- Reinigungen und Hausarbeiten
- Kontrollen rund ums Haus während Abwesenheiten
- Massenversände und Verpackungsaufträge
- Pflege- und Unterhaltsarbeiten in Landschaft und Wald



Genug geschleppt?

Wir erleichtern Ihnen den Alltag.

LIEFERN, PUTZEN, KOCHEN, BÜGELN, FLICKEN,
ZÜGELN, RÄUMEN, ENTSORGEN

FÜR EINE LEBENSWERTE REGION

WIR BIETEN MEHR!

Die Stiftung intact ist über die letzten Jahre stetig gewachsen und hat ihr Angebot erweitert. Mittlerweile besteht eine Vielfalt, von der sowohl KundInnen als auch Mitarbeitende profitieren. So können sich KundInnen nicht nur ihre Einkäufe in handgefertigten Atelier-Taschen nach Hause liefern lassen, sondern auch die von PROPR gebügelten Hemden. Auf der gleichen Fahrt nimmt der Hauslieferdienst bereitstehendes Entsorgungsgut mit. Der Elektroschrott wird in der betriebseigenen Recyclingabteilung weiter verarbeitet.

Auch intern werden Synergien reichlich genutzt. Mit ihrem breiten Angebot ermöglicht die Stiftung intact Menschen, die vom Arbeitsprozess ausgeschlossen sind, den Zugang zu den unterschiedlichsten Tätigkeitsfeldern, in denen Produkte und Dienstleistungen für einen realen Markt erzeugt werden. Das gibt ihrer Arbeit Sinn und motiviert die Teilnehmenden. Damit gelingt soziale und oft auch berufliche Integration – ein zusätzlicher Mosaikstein für eine lebenswerte Region.

IHR VORTEIL ALS KUNDE



KERAMIK & BTS

GESTALTEN UND KOMBINIEREN

Die verschiedenen Bereiche kombinieren ihre Produkte zu attraktiven Geschenken, die im Laden der Velostation angeboten werden.



MOBILITÄTSCENTRALE

EINKAUFEN UND BERATEN

In der Mobilitätszentrale sind nicht nur alle intact-Produkte von Teigwaren über Taschen bis zu edlen Stadtflitzern erhältlich, sondern auch Auskünfte über die Herzroute, Mobility und touristische Angebote im Emmental

VELOSTATION & VELOWERKSTATT

BEWACHEN UND REPARIEREN

KundInnen der Velostation können ihr Velo zur Reparatur in der Velostation abgeben und wieder abholen.



SITZUNGSZIMMER & BTS

SITZEN UND GENIESSEN

Die Räumlichkeiten der Stiftung intact lassen sich zu günstigen Konditionen mieten und mit einem professionellen Catering aus unserer BTS-Küche ergänzen.



WUSSTEN SIE, ...



... dass die Velowerkstatt die Hauslieferdienst-Gespanne, die Velokuriervelos und die Mietvelos wartet?



... dass das Atelier die Plachen der Hauslieferdienst-Anhänger und die Rucksäcke der Velokuriere näht?

... dass die Hauslieferdienst-Anhänger in der Velowerkstatt produziert werden?



... dass PROPR sämtliche Räume der Stiftung intact reinigt?



... dass der Velokurier die im BTS produzierten Mittagsmenüs in drei KITAS transportiert?



... dass das Atelier Kleider und Wäsche von verschiedenen Bereichen flickt?



SOZIALE INTEGRATION

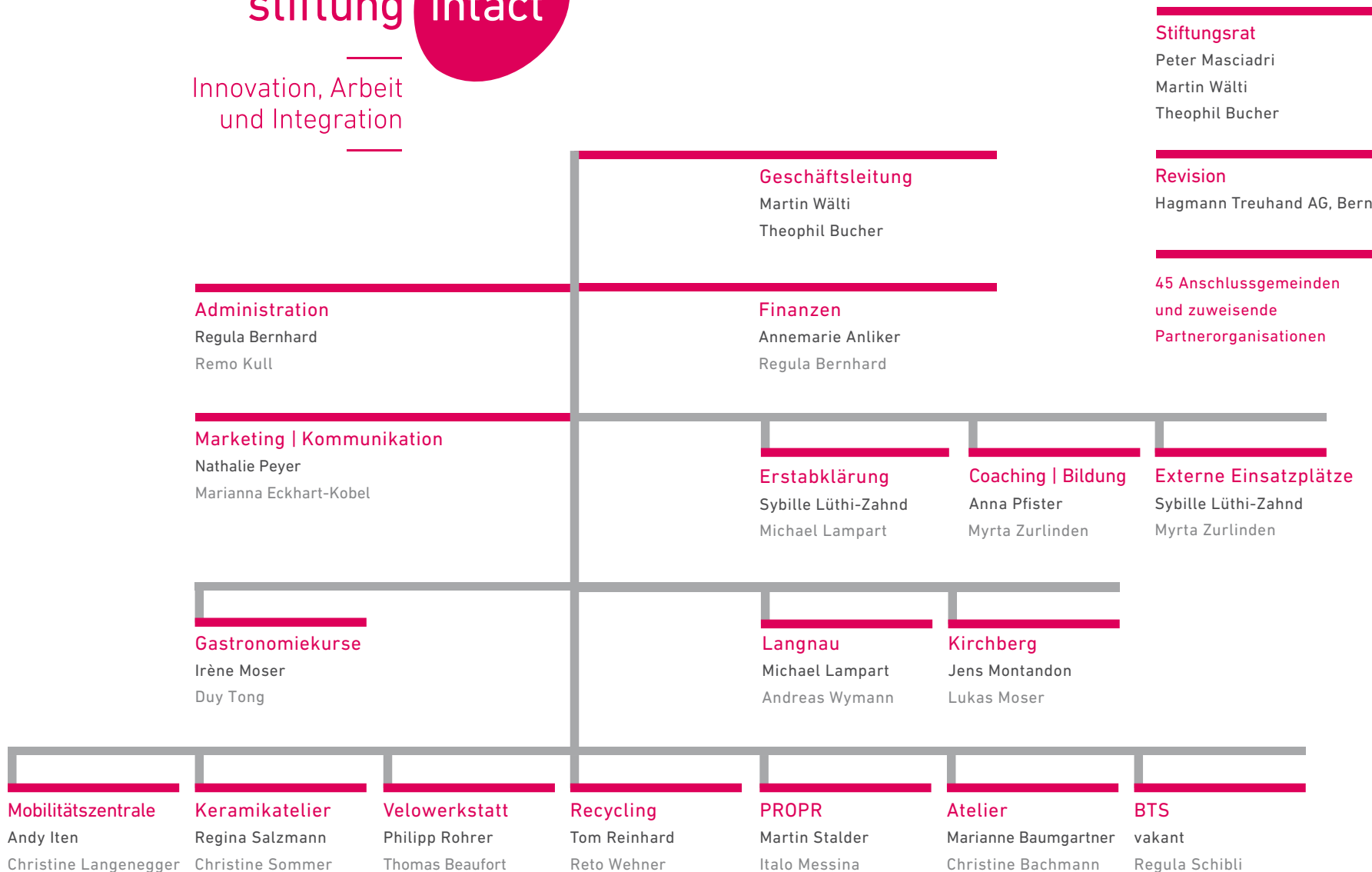
VIELFÄLTIGES BESCHÄFTIGUNGSANGEBOT

Diversität und Synergie sind auch in unserer Kernaufgabe «Beschäftigung» zentral. Bereits bei der Erstabklärung wird die zugewiesene Person möglichst ganzheitlich erfasst. Für jede und jeden soll der richtige Platz im breit diversifizierten Angebot gefunden werden. Das Gesamtangebot der Stiftung intact ist nicht zufällig gewachsen und im Verlauf der Jahre verbreiterte sich die Diversität des Angebots schrittweise. Was die KundInnen als breite Palette an Dienstleistungen und Produkten erleben, ist aus Sicht der Arbeitsintegration ein bewusst gepflegtes Patchwork verschiedenster Arbeitsgebiete: von einfachsten Aufgaben, die wenig Anleitung

erfordern (Recycling) über geschützte Werkstattplätze, die auch komplexere Arbeiten ermöglichen (Velowerkstatt, Nähatelier) bis zu anspruchsvollen Aufträgen, die «just in time» für einen Endkunden zu leisten sind (Hauslieferungen, Umzüge, Mahlzeitservice). Die Bereiche pflegen zudem eine enge Zusammenarbeit. Für die Teilnehmenden werden Synergien erlebbar, wenn sie stunden- und tageweise in anderen Bereichen aushelfen. Sie können sich damit für anspruchsvollere Aufgaben empfehlen – ein wichtiges Element in unserem Stufenmodell auf dem Weg zur Vermittlung in den ersten Arbeitsmarkt. In der Erreichung dieses Ziels werden die BereichsleiterInnen durch das Bildungs-Team unterstützt, das jene, welche die berufliche Integration anstreben, mittels Bewerbungscoaching und gezielter Unterstützung in EDV, Sprache und Allgemeinbildung fördert.

stiftung intact

Innovation, Arbeit
und Integration



SCHWIERIGERE INTEGRATIONSARBEIT IN EINEM RAUEREN SOZIALPOLITISCHEN KLIMA

Das Jahr 2014 startete sozialpolitisch gesehen mit einem Paukenschlag, dem grossrätlichen Sparauftrag Ende 2013 und dem Entscheid der GEF, die Integrationszulage (IZU) für Teilnehmende von Beschäftigungs- und Integrationsmassnahmen um zwei Drittel zu kürzen.

Die Teilnehmenden hatten sich unvermittelt auf eine massive Kürzung ihres frei verfügbaren Budgets einzustellen. Wer ein Pensum von 100% leistet, erhält seit anfangs 2014 noch eine IZU von 60 Rp./Std., was bei vielen auf die Motivation drückte. Von den bereits teilnehmenden Personen stiegen zwar nur wenige aus. Diese hatten den Wert einer stabilen Tagesstruktur, die Kollegialität im Team und die Unterstützung durch erfahrene Coaches bereits kennen- und schätzen gelernt. Schwierig wurde es jedoch, neu Zugewiesene zu einer Teilnahme zu bewegen und deutlich mehr Personen als früher brachen das Programm nach kurzer Zeit wieder ab.

Die stärkste Auswirkung hatte die IZU-Kürzung auf das niederschwellige Recycling. In diesem Angebot arbeiten die Zugewiesenen halbtagsweise und die IZU wird sofort ausbezahlt, womit die Kürzung unmittelbar spürbar wird. Die Zahl der Anwesenden brach anfangs Jahr massiv ein und konnte sich kaum mehr erholen. Damit ist ein wichtiges Ziel dieses jahrelang erfolgreichen Angebots in Frage gestellt, möglichst viele KlientInnen «von der Strasse» zu holen und sie an eine Programmteilnahme heranzuführen.

Im Verlauf des Jahres besserte sich die Situation langsam, unter anderem auch wegen strengerer Sanktionen. Motivation kann allerdings nicht erzwungen werden und für ein funktionierendes Team und eine erfolgreiche Integration ist diese unabdingbar. Für die Zukunft ist zu hoffen, dass sich

die Sozialpolitik nicht zu einseitig in einem harten Sparkurs und strengerer Sanktionen erschöpft, sondern dass der Wille und die Integrationsbemühungen der Betroffenen wieder angemessen honoriert werden.

Dennoch darf man festhalten, dass das Modell der sozialen und beruflichen Integration nach wie vor sehr erfolgreich ist. Die Teilnehmenden erfahren in ihrer täglichen Arbeit Wertschätzung und Lob. Ihre Agogen und Coaches führen sie schrittweise an anspruchsvollere Aufgaben heran. Nach jahrelanger Absenz vom ersten Arbeitsmarkt – bei oft fehlender beruflicher Grundausbildung und Berufserfahrung – ist dies ein langer Weg, der jedoch immer wieder zum Erfolg führt. Seit Jahren schaffen rund 20% aller Austretenden den Einstieg in den Ersten Arbeitsmarkt, ein Erfolg, der sich für die öffentliche Hand auch finanziell rechnet und eine höhere IZU für die TeilnehmerInnen rechtfertigen würde.

DER/DIE TYPISCHE TEILNEHMERIN 2014

73% SchweizerInnen

63% Männer

50% ohne berufliche Grundausbildung

38% ohne Berufserfahrung

Im Vergleich zum Vorjahr war die Teilnehmerschaft multikultureller, männlicher, jünger und verfügte über eine schlechtere Ausbildung und weniger Berufserfahrung.

INTACT 2014

| MITARBEITERSTAND (PER 31.12.2014) | 2014 | 2013 |
|---|-------------|-------------|
| MITARBEITENDE TOTAL | 64 | 68 |
| Leitung und Administration | 9 | 9 |
| Bezugspersonen | 17 | 14 |
| Arbeitsagogische Anleitung | 14 | 13 |
| Velomechaniker, Velokuriere, Velovermietung* | 17 | 10 |
| Gastronomie-Kurse (2014 ohne Casino)* | 2 | 18 |
| Zivildienstleistende* | 5 | 4 |
| * Casino, Velokuriere, Velovermietung: diverse MA im Stundenlohn | | |
| Anzahl Vollzeitstellen im ersten Arbeitsmarkt | 30.25 | 34.2 |
| TEILNEHMENDE BESCHÄFTIGUNGSANGEBOT TOTAL | 504 | 497 |
| Teilnehmende mit befristeter Einsatzvereinbarung | 293 | 264 |
| Teilnehmende halbtagsweise (spontan) | 82 | 119 |
| Asylsuchende | 24 | 2 |
| Bewährungshilfe | 13 | 4 |
| Zusätzliche Personen in Abklärung und Einzelmodulen | 92 | 108 |
| Teilnehmende im Schnitt (monatlich) | 159 | 160 |
| davon Vermittlungen (Stellenvermittlungsangebot extern) | 1% | 4% |
| davon berufliche Integration (BI) | 6% | 6% |
| davon mit Perspektive auf berufliche Integration (BIP) | 10% | 14% |
| davon soziale Integration (SI) | 54% | 43% |
| davon niederschwellig (halbtagsweise, spontan) | 20% | 31% |
| davon Übrige (Asylsuchende, Bewährungshilfe) | 9% | 2% |
| BESCHÄFTIGUNGSPLÄTZE TOTAL | 94.5 | 99.6 |
| davon BIAS-Plätze (kantonal) | 56.0 | 62.0 |
| Verweildauer im Beschäftigungsangebot in Monaten | 4.9 | 4.8 |
| Durchschnittsalter (beim Austritt bzw. Ende Jahr) | 39.2 | 38.3 |
| Reguläre Austritte oder interne Übertritte (Wechsel Leistungsbereich) | 69 | 59 |
| Programmabbrüche | 107 | 67 |
| Erfolgreiche Integrationen in den ersten Arbeitsmarkt | 42 | 33 |
| Vermittlungsquote total | 19% | 21% |
| TEILNEHMENDE GASTRONOMIE-KURSE (BECO) | 76 | 52 |

BILANZ
31. DEZEMBER 2014

| AKTIVEN CHF | 2014 | 2013 |
|-----------------------------------|-------------------|---------------------|
| Flüssige Mittel | 112 398.85 | 376 069.24 |
| Betriebskassen in den Bereichen | 6 079.15 | 12 945.00 |
| Postcheckkonto | 2 410.13 | 2 625.45 |
| BEKB: verschiedene Bankkonti | 100 015.65 | 356 656.39 |
| Terminalzahlungen | 292.97 | 242.00 |
| BEKB: Mietzinskautionskonto SBB | 3 600.95 | 3 600.40 |
| Forderungen | 281 283.80 | 287 762.80 |
| Debitoren manuelle Buchungen | 2 058.65 | 5 233.95 |
| Debitoren elektronische Buchungen | 293 941.15 | 295 349.35 |
| Delkredere | -14 750.00 | -13 050.00 |
| Debitoren Verrechnungssteuern | 34.00 | 229.50 |
| Materialvorrat | 90 530.00 | 106 460.00 |
| Materialvorrat | 90 530.00 | 106 460.00 |
| Rechnungsabgrenzung | 78 643.25 | 116 592.20 |
| Transitorische Aktiven | 78 643.25 | 116 592.20 |
| Mobile Sachanlagen | 86 715.00 | 80 985.00 |
| Maschinen, Apparate | 34 751.00 | 45 751.00 |
| Mobiliar, Einrichtungen | 24 580.00 | 21 800.00 |
| Büromaschinen, EDV-Anlage | 26 201.00 | 13 201.00 |
| Fahrzeuge | 1 183.00 | 233.00 |
| Immobilien | 255 700.00 | 266 800.00 |
| Stockwerkeigentum | 255 700.00 | 266 800.00 |
| TOTAL AKTIVEN | 905 270.90 | 1 234 669.24 |

| PASSIVEN CHF | 2014 | 2013 |
|-----------------------------------|-------------------|---------------------|
| Kurzfristiges Fremdkapital | 266 431.89 | 428 382.51 |
| Kreditoren | 248 558.24 | 415 525.91 |
| Anzahlungen GEF für BIAS | 72.25 | - |
| Anzahlungen von Kunden | 6 228.40 | 2 033.60 |
| Depot Badgekarten | 8 003.00 | 7 763.00 |
| Depot Schlüssel Schliessanlage | 3 570.00 | 3 060.00 |
| Rechnungsabgrenzung | 124 195.25 | 161 186.25 |
| Transitorische Passiven | 124 195.25 | 161 186.25 |
| Langfristiges Fremdkapital | 435 000.00 | 450 000.00 |
| Darlehen Stadt Burgdorf | 150 000.00 | 150 000.00 |
| BEKB: Festzinshypothek | 285 000.00 | 300 000.00 |
| Rückstellungen | - | 25 000.00 |
| Fonds Verein BTS | - | - |
| 2012 Umzug neue Velostation | - | 25 000.00 |
| Eigenkapital | 79 643.76 | 170 100.48 |
| Stiftungsvermögen | 170 100.48 | 245 242.04 |
| Jahresverlust /-gewinn | -90 456.72 | -75 141.56 |
| TOTAL PASSIVEN | 905 270.90 | 1 234 669.24 |

| | 31.12.2014 | 31.12.2013 |
|--|---------------------|---------------------|
| Erarbeitete Projekterträge | 1 539 665.76 | 1 523 937.70 |
| beco-Entschädigungen | 507 345.70 | 441 852.05 |
| Ertrag aus Produktehandel | 62 683.45 | 24 401.25 |
| BIAS total | 1 564 539.75 | 1 549 116.00 |
| BIAS an HEKS | -89 187.80 | -105 544.35 |
| KIA total | 666 971.95 | 645 049.30 |
| Gemeinwesenarbeit, Contact, Migrationsdienst | 114 911.10 | 168 674.05 |
| Sponsoring | 64 802.50 | 44 000.00 |
| Spenden | 22 961.45 | 89 957.45 |
| Rabatte, Debitorenverluste | -32 539.68 | -19 164.65 |
| Betriebsertrag | 4 422 154.18 | 4 362 278.80 |
| Warenaufwand Produkte | 573 905.35 | 611 509.25 |
| Warenaufwand Handelswaren | 55 877.29 | 16 270.10 |
| Total Warenaufwand | 629 782.64 | 627 779.35 |
| Bruttoergebnis 1 | 3 792 371.54 | 3 734 499.45 |
| Löhne Angestellte | 2 165 423.35 | 2 120 143.40 |
| Löhne BIAS | 205 501.75 | 193 516.60 |
| Sozialversicherungen | 313 536.45 | 296 598.25 |
| Übriger Personalaufwand | 174 019.37 | 260 141.25 |
| Arbeitsleistungen Dritter inkl. Zivi, Praktikanten | 390 209.46 | 313 595.30 |
| Total Personalaufwand | 3 248 690.38 | 3 183 994.80 |
| Bruttoergebnis 2 | 543 681.16 | 550 504.65 |
| Raumaufwand netto | 281 332.68 | 240 165.10 |
| Unterhalt Maschinen, Einrichtungen | 94 305.43 | 71 435.18 |
| Fahrzeugmieten | 34 426.70 | 32 609.75 |
| Versicherungen, Bewilligungen | 14 510.75 | 11 951.10 |
| Verwaltungsaufwand | 133 883.21 | 124 971.66 |
| Werbung Projekte, Dienstleistungen | 32 130.52 | 47 654.19 |
| Total Betriebsaufwand 1 | 590 589.29 | 528 786.98 |
| Betriebsergebnis 1 | -46 908.13 | 21 717.67 |
| Bankgebühren, Bankzinsen | 7 150.84 | 2 496.53 |
| Betriebsergebnis 2 | -54 058.97 | 19 221.14 |
| Abschreibungen | 60 434.10 | 79 383.25 |
| Betriebsergebnis 3 | - 114 493.07 | - 60 162.11 |
| Total sonstiger Betriebsaufwand | 658 174.23 | 610 666.76 |
| Ausserordentlicher Aufwand/Ertrag | -24 036.35 | 14 979.45 |
| JAHRESVERLUST /-GEWINN | -90 456.72 | -75 141.56 |

HAGMANN TREUHAND AG

**Bericht der Revisionsstelle
zur Eingeschränkten Revision**
an den Stiftungsrat der
Stiftung Intact
Bucherstrasse 6
3400 Burgdorf

Als Revisionsstelle haben wir die Jahresrechnung (Bilanz, Erfolgsrechnung und Anhang) der Stiftung intact für das am 31. Dezember 2014 abgeschlossene Geschäftsjahr geprüft.

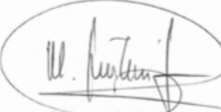
Für die Jahresrechnung ist der Stiftungsrat verantwortlich, während unsere Aufgabe darin besteht, diese zu prüfen. Wir bestätigen, dass wir die gesetzlichen Anforderungen hinsichtlich Zulassung und Unabhängigkeit erfüllen.

Unsere Revision erfolgte nach dem Schweizer Standard zur Eingeschränkten Revision. Danach ist diese Revision so zu planen und durchzuführen, dass wesentliche Fehlaussagen in der Jahresrechnung erkannt werden. Eine Eingeschränkte Revision umfasst hauptsächlich Befragungen und analytische Prüfungshandlungen sowie den Umständen angemessene Detailprüfungen der beim geprüften Unternehmen vorhandenen Unterlagen. Dagegen sind Prüfungen der betrieblichen Abläufe und des internen Kontrollsystems sowie Befragungen und weitere Prüfungshandlungen zur Aufdeckung deliktischer Handlungen oder anderer Gesetzesverstösse nicht Bestandteil dieser Revision.

Bei unserer Revision sind wir nicht auf Sachverhalte gestossen, aus denen wir schliessen müssten, dass die Jahresrechnung, abschliessend mit einer Bilanzsumme von CHF 905'270.90 und einem Jahresverlust von CHF 90'456.72 nicht Gesetz und Stiftungsurkunde entspricht.

Hagmann Treuhand AG

Marc Hagmann
Zugelassener Revisionsexperte
Leitender Revisor


Manuel Inäbnit

Bern, 20. März 2015

Beilagen:
- Jahresrechnung 2014 (Bilanz, Erfolgsrechnung und Anhang)



TEAM

WER IST WER?

ADMINISTRATION

- 1 Regula Bernhard
- 2 Remo Kull
- 3 Tatjana Djordjevic

ATELIER

- 4 Andrea Blaser
- 5 Christine Bachmann
- 6 Marianne Baumgartner-Schönholzer
- 7 Michaela Bärtschi
- 8 Rita Schädler

BTS

- 9 Elisabeth Haldimann
- 10 Regula Schibli
- 11 Ruth Marbach

COACHING / BILDUNG / ABKLÄRUNG

- 12 Anna Pfister
- 13 Myrta Zurlinden
- 14 Sybille Lüthi-Zahnd

FINANZEN

- 15 Annemarie Annliker

GASTRONOMIEKURSE

- 16 Duy Tong
- 17 Irène Moser

GESCHÄFTSLEITUNG

- 18 Martin Wälti
- 19 Theophil Bucher

KERAMIK

- 20 Christine Sommer
- 21 Regina Salzmann

KIRCHBERG

- 22 Jens Montandon
- 23 Lukas Moser

LANGNAU

- 24 Andreas Wymann
- 25 Bernhard Reusser
- 26 Michael Lampart
- 27 Miro Gadiant

MARKETING / KOMMUNIKATION

- 28 Nathalie Peyer
- 29 Marianna Eckhart-Kobel

MOBILITÄTSZENTRALE

- 30 Andreas Iten
- 31 Birgit Rosenkranz
- 32 Christine Langenegger
- 33 David Leuenberger
- 34 Martin Abegglen

PROPR

- 35 Italo Messina
- 36 Lisa da Costa
- 37 Martin Stalder

RECYCLING

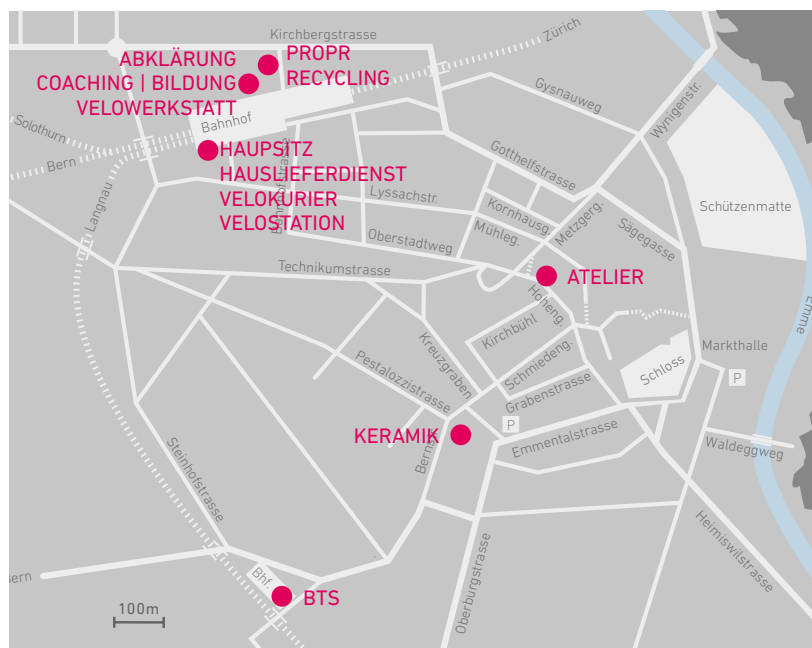
- 38 Reto Wehner
- 39 Tom Reinhard

VELOWERKSTATT

- 40 Jonas Grandjean
- 41 Manuel Henner
- 42 Philipp Rohrer
- 43 Simon Müller
- 44 Thomas Beaufort

BURGDORF

Bucherstrasse 6 | Postfach 1229 | 3401 Burgdorf | T 034 423 23 80
mail@wir-bringens.ch | wir-bringens.ch

**BUCHERSTRASSE 6**

Hauslieferdienst
T 034 423 42 46
hld@wir-bringens.ch

Velokurier
T 078 888 05 05
velokurier@wir-bringens.ch
velokurierburgdorf.ch

Velostation
T 034 423 42 49
velostation@wir-bringens.ch

KIRCHBERGSTRASSE 21

Abklärung | Coaching | Bildung
T 034 556 22 22

PROPR
T 034 422 74 80
propr@wir-bringens.ch

Recycling
T 034 423 26 42
recycling@wir-bringens.ch

Velowerkstatt
T 034 423 23 86
velowerkstatt@wir-bringens.ch

IN DER NÄHE

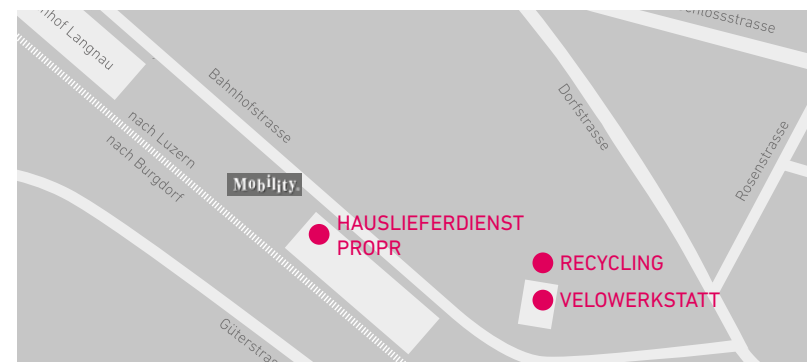
Atelier
Hohengasse 9/11
T 034 530 05 60
atelier@wir-bringens.ch

BTS
Bernstrasse 65
T 034 423 04 08
bts@wir-bringens.ch

Keramik
Bernstrasse 7
T 034 423 16 34
keramik@wir-bringens.ch

LANGNAU

Bahnhofstrasse 16 | Postfach | 3550 Langnau | T 034 402 64 90
langnau@wir-bringens.ch | wir-bringens.ch

**BAHNHOFSTRASSE 16**

Hauslieferdienst, PROPR
T 034 402 64 90

BAHNHOFSTRASSE 27

Recycling, Velowerkstatt
T 034 402 64 83

KIRCHBERG

Hintergasse 4 | Postfach 337 | 3422 Kirchberg | T 034 445 37 78
kirchberg@wir-bringens.ch | wir-bringens.ch

**HINTERGASSE 4**

Hauslieferdienst, PROPR, Werkstatt

IMPRESSUM

Fotos: Janosch Hugi, Verena Menz, Nathalie Peyer | Redaktion: Stiftung intact, Büro für Mobilität AG

Visuelles Konzept: bureau-boulot.ch | Druck: Haller + Jenzer AG, Auflage: 2 000 Ex.



Nicht schon wieder!

**Bei uns ist Ihr Velo
gut aufgehoben.**

BEWACHEN, REPARIEREN, INFORMIEREN, BERATEN,
PUTZEN, VEREDELN, VERLEIHEN, VERKAUFEN



Auf der Suche nach Einzigartigem?

**Bei uns finden Sie individuelle
Produkte mit Stil.**

NÄHEN, ÄNDERN, VEREDELN, TÖPFERN, GESTALTEN,
FORMEN, KOCHEN, BACKEN, VERPFLEGEN