

stiftung intact

Innovation, Arbeit
und Integration

JAHRESBERICHT

2019

übergänge

stiftung intact



IMPRESSUM

Konzept und Redaktion Büro für Mobilität AG
Fotos Stiftung intact

Grafik Büro für Mobilität AG
Druck Haller + Jenzer AG, Auflage: 1 300 Ex.

Wir bieten langzeiterwerbslosen Menschen eine sinnvolle Beschäftigung, ein soziales Netzwerk und Unterstützung bei der beruflichen Integration. wir-bringens.ch

Wir gestalten Übergänge

Die Stiftung intact eröffnet Menschen seit Jahr und Tag neue berufliche und soziale Perspektiven. Brücken baut sie auch beim befristeten Betrieb der Mensen von Fachhochschule und Gymnasium oder mit der laufenden Stärkung der eigenen Organisation auf allen Stufen.

Übergänge gehören zum Leben, sind aber nicht immer erwünscht oder gewollt. Bei intact sind sie fixer Bestandteil des täglichen Engagements: Die berufliche Integration von langzeiterwerbslosen Menschen ist seit jeher unsere Kernaufgabe. Seit 2019 verlangt der Kanton Bern einen höheren Anteil an Teilnehmenden in den Leistungsbereichen «Berufliche Integration» (BI) und «Perspektive auf berufliche Integration» (BIP) und damit ein grösseres Bildungsangebot. Dieser Übergang bei intact ist gelungen – Bildungs- und Qualifizierungsmodule wurden neu ausgerichtet und ausgebaut.

Einen Übergang gestaltet die Stiftung intact auch für die Berner Fachhochschule und das Gymnasium. Die Stiftung intact hat die Mensen Gsteig und Tiergarten kurzfristig übernommen und damit ihr Gastro-Angebot ausgebaut. Organisatorisch und personell war dies mit einem Kraftakt verbunden – das neue Mensa-Konzept überzeugt und das Angebot wird weiter optimiert.

Auch die strategische Führung ist im Übergang: 2019 haben wir einen 10-köpfigen Beirat ins Leben gerufen, der sich durch hohe Kompetenz aus-

zeichnet. Erfolgreiche ManagerInnen, scharfsinnige JuristInnen sowie erfahrene Köpfe aus der Verwaltung haben sich im Spätherbst als unterstützendes Gremium konstituiert. Die Aussenwahrnehmung, die kritische Begleitung des Stiftungsrates, die Horizontenerweiterung in zahlreichen Führungsbereichen sowie die hochkarätige externe Vernetzung sind die gemeinsam definierten Eckpfeiler der Zusammenarbeit. Der Beirat – so zeichnet es sich bereits heute ab – wird für die Stiftung intact zu einer wichtigen Stütze.

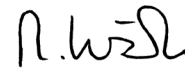
Mit Blick nach vorne steht eine weitere Veränderung an. Dem Restaurant BTS steht in absehbarer Zeit der Umzug aus dem ehemaligen Bahnhofgebäude Steinhof in eine neue Heimat an. Die Fühler für geeignete Räumlichkeiten sind ausgestreckt.

Schliesslich sind wir Zwerg Berthu dankbar, unserem Botschafter und kritischen Begleiter. Mit stoischer Ruhe hat er den hohen Wellengang rund um die Corona-Krise beobachtet und befriedigt festgestellt, dass die betriebliche Stabilität auch in dieser aussergewöhnlichen und turbulenten Zeit gewährleistet werden konnte. Das Coronavirus stellt uns zwar vor grosse

Herausforderungen im Umgang mit den Teilnehmenden und dem unvermeidbaren Umsatzrückgang, eröffnet aber auch neue Chancen und stärkt insbesondere unsere Lieferdienste und ihre verschiedenen Einsatzbereiche. 2020 verläuft somit bei weitem nicht nach Plan. Wir sind jedoch zuversichtlich, dass wir die Qualität unserer vielseitigen Dienstleistungen auch im laufenden Jahr weiter verbessern können.

Unser ganzes Team dankt den zuweisenden Stellen und unseren KundInnen und Partnern ganz herzlich für das grosse Vertrauen!

Die Geschäftsleitung



Martin Wälti



Theophil Bucher



**«Viele Übergänge
gelingen dank Brücken,
an denen die Menschen
bei intact Tag für Tag
bauen.»**

BURGDORF

Bucherstrasse 6 | Postfach 1229 | 3401 Burgdorf | 034 423 23 80 | mail@wir-bringens.ch

administration

WIR ENTLASTEN IHREN BÜROALLTAG

- Verpacken und Versenden von Kundengeschenken
- Vorbereiten und Verteilen von Werbesendungen

atelier

WO HANDARBEIT ZUM TRAGEN KOMMT

- Gross- und Kleinserien aus Textilien und Recyclingmaterialien
- Verkauf von handgefertigten Produkten
- Produktion von Velokurirrucksäcken

bügel-service

FRISCH GEBÜGELT VOR IHRER HAUSTÜR

- Bügeln mit Hol- und Bringservice

gastro

GEMEINSAM ESSEN

- Restaurant BTS
- Mensa Gsteig und Tiergarten
- Catering
- Hausgemachte Produkte

gastronomie-kurse

SERVICE UND KÜCHE

- Eine arbeitsmarktliche Massnahme für Stellensuchende im Auftrag des kantonalen Amtes für Arbeitslosenversicherung (AVA) (in Hasle-Rüegsau)

hauslieferdienst

SIE KAUFEN EIN, WIR LIEFERN HEIM

- Heimlieferung von Einkäufen
- Abholservice für Recyclinggut

keramik

WO DER TON STILVOLL NACHKLINGT

- Handgefertigte Keramik-Produkte
- Individuelle Fertigungen nach Wunsch

kurier

WIR HOLEN'S, WIR BRINGEN'S

- Dauer- und Spontanaufträge «just in time»
- Verteilung von Plakaten und Flyern
- Transporte aller Art

propr

EINE SAUBERE SACHE

- Reinigungen und Hausarbeiten
- Umzüge, Räumungen, Endreinigungen
- Gartenarbeiten

recycling

ELEKTROSCHROTT WILLKOMMEN

- Annahme und Recycling von Elektro- und Elektronikgeräten

sitzungs-zimmer

TAGEN SIE ZENTRAL

- Raumangebot für Anlässe und Meetings

velostation

PARKIEREN UND MIETEN UNTER EINEM DACH

- Velobewachung und Rent-a-Bike-Station
- E-Cargobike-Sharing
- Wartung der Mobility-Fahrzeugflotte
- intact-Laden

velowerkstatt

ALLES RUND UMS RAD

- Verkauf von Occasion- und Neu-Velos
- Reparaturen
- Grosse Auswahl an Zubehör und Occasion-Ersatzteilen

KIRCHBERG

Hintergasse 4 | Postfach 337 | 3422 Kirchberg | 034 445 37 78 | kirchberg@wir-bringens.ch

garten & landschaft

MIT UNS KÖNNEN SIE RECH(N)EN

- Gartenunterhalts- und -änderungsarbeiten
- Landschaftspflege

hauslieferdienst

SIE KAUFEN EIN, WIR LIEFERN HEIM

- Heimlieferung von Einkäufen
- Abholservice für Recyclinggut

propr

EINE SAUBERE SACHE

- Reinigungen und Hausarbeiten
- Umzüge, Räumungen, Endreinigungen

werkstatt

FERTIGEN UND MONTIEREN - IN IHREM AUFTRAG

- Fertigungs- und Montagearbeiten

LANGNAU

Bahnhofstrasse 16 | Postfach | 3550 Langnau | 034 402 64 90 | langnau@wir-bringens.ch

administration

WIR ENTLASTEN IHREN BÜROALLTAG

- Verpackungsaufträge
- Massenversände

hauslieferdienst

SIE KAUFEN EIN, WIR LIEFERN HEIM

- Heimlieferung von Einkäufen
- Abholservice für Recyclinggut
- Kurierdienste

recycling

DRAHTESEL UND ELEKTROSCHROTT WILLKOMMEN

- Recycling von alten Velos und Elektrogeräten
- Rücknahme und Aufbereitung ausgedienter Velos für Velafrica

velowerkstatt

ALLES RUND UMS RAD

- Verkauf von Occasion-Velos
- Reparaturen
- Veloreinigungen



wir-bringens.ch



Omnipräsenter Berthu

Zwerg Berthu ist ein äusserst neugieriger Tausendsassa und ein präsenter Botschafter – ob an der Ausstellung «mein Ding» in Burgdorfer Schaufenstern, mit Golfbällen jonglierend am internen Teamanlass oder als Protagonist beim Advents-Versteckspiel in zahlreichen Burgdorfer Geschäften.

Zwerg Berthu begleitet die Stiftung intact auf ihrem Weg durch den Alltag. Von seinem Zuhause in den Höhlen in den Flühen ist er im Nu im Burgdorfer Geschehen. Was seine neugierigen Sinne alles wahrnehmen, teilt er liebend gerne auf #berthuvonintact – sei es das Golfspiel am intact-Teamanlass oder seinen Ausflug in die Küchen der intact-Gastrobetriebe. Aber nicht nur das: Er geht auch gerne in die Offensive und lässt seinem Spieltrieb freien Lauf. So war er an der Vernissage der Ausstellung «mein Ding» des Museums Schloss Burgdorf mit einem eigenen Schaufenster präsent. Und auch im Advent war er vielerorts anzutref-

fen. In zwanzig Geschäften, Restaurants und Dienstleistungsbetrieben hat Berthu die Burgdorfer Weihnachtszeit belebt: Geschickt versteckte er sich mit roter Zipfelmütze und goldenem Stern auf der Brust in Regalen oder Geschenkartikeln. Wer ihn an vier verschiedenen Orten entdeckte, machte am Gewinnspiel des Gewerbevereins Pro Burgdorf mit.

So hat Zwerg Berthu als Botschafter der Stiftung intact im vergangenen Jahr eine bemerkenswerte Karriere hingelegt. Er hat mit seinem wohlwollend-kritischen Blick Türen geöffnet, Brücken gebaut und Freude bereitet. Vielen Dank, Berthu!



intact-Produkte im Trend

Die erstmalige Teilnahme an der Detailhandelsmesse Ornaris hat alle Erwartungen übertroffen. Die Produkte aus Atelier und Keramik sind an diesem führenden Branchentreffen auf Anhieb in den Auftragsbüchern zahlreicher Einkäufer gelandet. Dadurch hat auch der Gesamtauftritt gewonnen.

Der Mut zur Teilnahme und der immense Aufwand hinter den Kulissen haben sich gelohnt: Einkäufer von nah und fern haben an der Detailhandelsmesse Ornaris in der Berner BEA-Expo zahlreiche Produkte aus den intact-Werkstätten Atelier und Keramik in ihre Einkaufslisten notiert. Neudrings sind intact-Kreationen wie Mörser, Kindergartentäschli, Portemonnaies, Etais oder Einkaufstaschen aus Bauplanen in zahlreichen Läden landauf und landab anzutreffen – ein überraschender Erfolg, denn Neulinge sind an dieser schweizweit führenden Fachmesse mit rund 400 Ausstellern sowie knapp 10'000 Besucherinnen

und Besuchern nur selten im ersten Anlauf erfolgreich.

Die Vorbereitung auf die Ornaris erforderte den Einsatz und die Koordination verschiedener Kompetenzen. Neben dem Atelier und der Keramikwerkstatt waren verschiedene Fachpersonen und Bereiche involviert. Dies mit erfreulichem Ergebnis: Die hohen Anforderungen an die Teilnahme an der Fachmesse haben im Zusammenspiel der verschiedenen Kräfte zu einem professionellen Gesamtauftritt geführt. Der Erfolg macht Lust auf mehr: Bei der nächsten Durchführung wird die Stiftung intact erneut dabei sein.



Wachsendes Partnernetz

Der Velo-Hauslieferdienst ist aus dem Emmental nicht mehr wegzudenken: Gut 44'000 Einkäufe wurden 2019 ausgefahren und gleichzeitig der Abholservice für Recyclinggut weiterentwickelt und vereinfacht. Einen wichtigen Beitrag an den Erfolg des Lieferdienstes leisten die insgesamt 73 Partnergeschäfte.

Die Kundinnen und Kunden der Velo-Hauslieferdienste in Burgdorf, Langnau und Kirchberg und deren Nachbargemeinden können laufend von weiteren Partnergeschäften profitieren: Seit Anfang 2019 haben gleich 17 neue Betriebe das Netzwerk erweitert. Dazu zählen nebst kleineren Geschäften die Lidl-Filiale Burgdorf und die Aldi-Filialen Oberburg und Kirchberg. Die Geschäfte leisten einen Beitrag von einem bis zwei Franken pro Lieferung. Sie ermöglichen damit tiefere Tarife für die Kundinnen und Kunden. Die Stiftung intact bedankt sich für diese wertvolle und langjährige Unterstützung – für mittlerweile

mehr als 600'000 Lieferungen seit 1997.

Eine weitere Vereinfachung bringt die Weiterentwicklung des Abholservices für verschiedenes Recyclinggut – kurz: RecSac. Bisher konnte dem Velo-Hauslieferdienst im Gegenzug zu einer gelieferten Tasche ein Sack mit einer Sorte Recycling-Material mitgegeben werden. 2019 wurde das Angebot gemeinsam mit der Stadt Burgdorf weiterentwickelt und als Test eingeführt. Noch im laufenden Jahr sollte es für alle Burgdorfer Haushalte möglich werden, nicht sortiertes Recyclingmaterial auf einfachste Weise zu entsorgen.

Leckeres für Studierende

Die Stiftung intact hat ihr Gastro-Angebot deutlich ausgebaut. Neu kocht sie für die Studierenden und Lehrenden der Berner Fachhochschule und des Gymnasiums in den Burgdorfer Mensen Gsteig und Tiergarten. Noch ist offen, wie lange die erfolgreich gestartete Übergangslösung andauern wird.

Bis zu 180 Mittagessen gehen täglich über die Theken der Mensen Gsteig und Tiergarten in Burgdorf. Studierende und Lehrende der Berner Fachhochschule und Schülerinnen und Schüler des Gymnasiums kommen seit August 2019 in den Genuss der intact-Gastroküche. Das Gastro-team der Stiftung intact ist kurzfristig eingesprungen und betreibt die beiden Mensen als Übergangslösung. Gekocht wird in der Mensa Gsteig, ein Teil der Menus wird mit dem hauseigenen Velokurier in die Mensa Tiergarten transportiert. Die Aufgabe ist herausfordernd, doch nach turbulenten Startwochen hat das Team die an-

gestrebte Stabilität erreicht. Wie lange der Betrieb der Mensen in der Hand der Stiftung intact bleibt, steht aufgrund der tiefgreifenden Veränderungen bei den Berner Fachhochschulen noch in den Sternen.

Auch das Restaurant BTS im Bahnhof Steinhof hat einen weiteren Meilenstein erreicht. Neu ist das Lokal als «Fourchette Verte» zertifiziert. Das Label zeichnet Restaurationsbetriebe aus, die hohe Qualitätskriterien für eine ausgewogene Ernährung erfüllen. Im Zuge der jährlichen Re-Zertifizierung strebt die Stiftung intact die Auszeichnung auch für die Mensa-Küche an.

Hochkarätiger Support

Der 10-köpfige Beirat besteht aus erfolgreichen und erfahrenen Personen aus Wirtschaft und Gesellschaft. Die Gruppe wird künftig das Netzwerk der Stiftung intact stärken und zusätzliche Sichtweisen einbringen. Ende 2019 hat sich der Beirat anlässlich einer Führung durch die intact-Betriebe konstituiert.



TILL BAY

Comerge AG | CEO

FELIX HEIMGARTNER

RUZ Burgdorf | Leiter

SIMONE LANDOLT-BIRCHMEIER

Unternehmerin

ROLAND MAURHOFER

Gategroup | Chief Legal Officer

REGINA NATSCH

Amstutz Greuter Rechtsanwälte |
Verwaltungsrätin

ASTRID FURTWÄENGLER

Amt für Hochschulen Kt. Bern | Abteilungsleiterin

ANDREAS JIMÉNEZ

gebana AG | Verwaltungsrat

EDITH LOCHER-BRUNNER

Aquateam Bern AG | Inhaberin

ESTER MEIER

Amt für Erwachsenen- und Kinderschutz der
Stadt Bern | Leiterin

BEAT ZAHND

Migros Genossenschaftsbund | Generaldirektor

Nachhaltig in allen Facetten

Damit die Weichen in eine erfolgreiche Zukunft in einem sich schnell verändernden Umfeld richtig gestellt werden, hat sich der Stiftungsrat im laufenden Umbauprozess mit Stephan Stucki weiter verstärkt. Die Mitglieder verraten hier, weshalb sie sich im Stiftungsrat engagieren.



THEOPHIL BUCHER

Dipl. phil. nat. | Sekundar- und Gymnasiallehrer

«Bei intact vereinen sich soziales Engagement, ökologische Verantwortung und wirtschaftliches Handeln.»



PETER MASCIADRI

Lic. oec. HSG | Strategie- u. Marketingexperte

«Es gibt nichts Sinnvolleres, als Gewinne in Nachhaltigkeitsziele zu investieren.»



CHRISTINE ANNE SAGER

BA, MA, Lehrerin |
Int. Erfahrung in gemeinnützigen Organisationen

«Auf unserem Weg in die Zukunft wollen wir niemanden zurücklassen.»



STEPHAN STUCKI

Fürsprecher

«Die Stiftung intact schafft Chancen im Arbeitsmarkt - fantasievoll, vielfältig, gekonnt, engagiert. Das begeistert mich.»



DR. MARTIN TÄUBER

Ehemaliger Rektor Universität Bern

«Jeder Organismus muss sich wandeln. Die Stiftung intact ist hierfür ein sehr gutes Beispiel.»



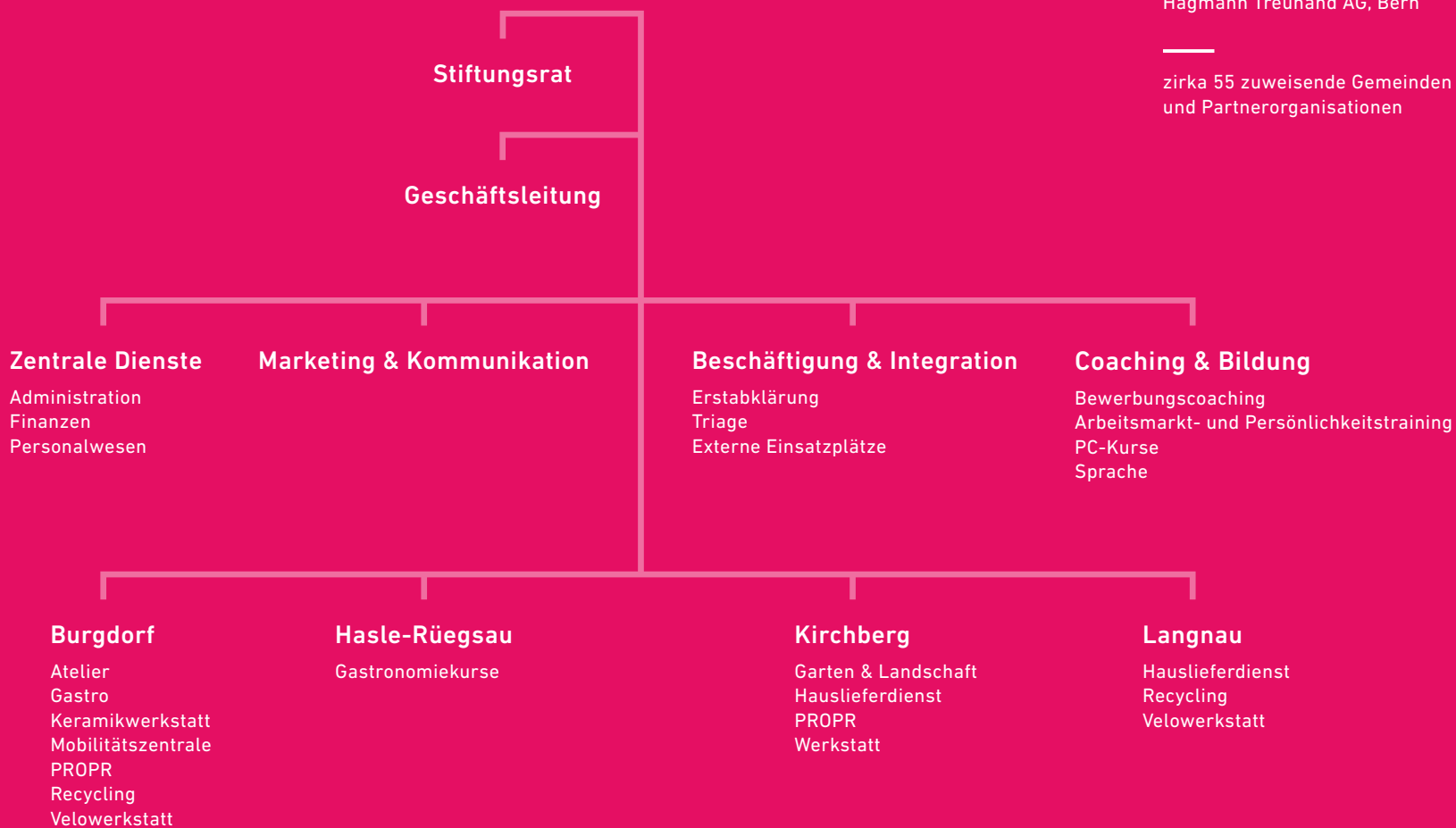
MARTIN WÄLTI

Dipl. Bauingenieur | Raumplaner | Change Manager

«Durch Innovation sichern wir langfristig Arbeit, ermöglichen Integration und geben der Gesellschaft etwas zurück.»

stiftung intact

Innovation, Arbeit
und Integration



Beirat

Revision

Hagmann Treuhand AG, Bern

zirka 55 zuweisende Gemeinden
und Partnerorganisationen

Bildung gewinnt an Bedeutung

Der Kanton Bern fordert seit 2019 einen höheren Anteil an Teilnehmenden in den Leistungsbereichen «Berufliche Integration» (BI) und «Perspektive auf berufliche Integration» (BIP). Bildung und Qualifizierung haben deshalb weiter an Gewicht gewonnen – verbunden mit neuen Herausforderungen.

Die Stiftung intact hat auf die veränderten Vorgaben reagiert: Mit dem Arbeitsmarkt- und dem Persönlichkeits-Training wurden zwei neue Bildungsmodule entwickelt, die auf eine erfreuliche Resonanz gestossen sind. Weiter wurde im Recycling in Zusammenarbeit mit RUAG Environment ein fachliches Qualifizierungsmodul entwickelt, in welchem die Kompetenzen,

Bildung und Qualifizierung sind zentrale Eckpfeiler für die erfolgreiche Vermittlung von Teilnehmenden in den ersten Arbeitsmarkt

welche in der Recycling-Branche gefragt sind, vertieft geschult werden.

Unabhängig vom Einsatzbereich sind Bildungs- und Qualifizierungsmassnahmen ein zentraler Eckpfeiler für die erfolgreiche Vermittlung von Teilnehmenden in den ersten Arbeitsmarkt. Die Teilnehmenden besuchen während zwei Halbtagen in der Woche

ein Bewerbungscoaching und arbeiten an ihren Arbeitsmarkt-Kompetenzen. Sie haben auch die Möglichkeit, ihre Sprach- und Computerkenntnisse zu verbessern.

Was im Hinblick auf eine erfolgreiche Vermittlung folgerichtig erscheint, ist in der praktischen Umsetzung mit Herausforderungen verbunden. Für den Ausbau der Angebote stellt der Kanton keine zusätzlichen Mittel zur Verfügung. Die Gruppengrössen haben deshalb zugenommen. Auf der anderen Seite nimmt der Anteil der weniger gut qualifizierten Teilnehmenden aufgrund der konjunkturellen Entwicklung tendenziell zu. Obwohl das Angebot erweitert wurde und sich die Zahl der Teilnehmenden in den Bildungsmodulen mehr als verdoppelt hat, ist die Vermittlungsquote gesunken. Die individuelle Förderung ist schwieriger geworden und die grössere Leistungsspanne wirkt sich eher negativ auf das durchschnittliche Leistungsniveau aus. Auf die inhaltlich angepassten Module reagierten die Teilnehmenden jedoch positiv. Sie sind motiviert, ihre Perspektiven zu verbessern.

Integration lässt sich nicht erzwingen: Menschen, die viele Jahre nicht



mehr arbeitstätig waren, nachhaltig in den ersten Arbeitsmarkt zu integrieren, benötigt Zeit und Geduld. Es ist wichtig, dass die Politik diesem Prozess den nötigen Raum lässt.

Externe Einsatzplätze sind für Betriebe und Teilnehmende sehr attraktiv

Eine erfreuliche Entwicklung verzeichnet die Stiftung intact bei den externen Einsatzplätzen an der Schnittstelle zum ersten Arbeitsmarkt. Teilnehmende leisten einen dreimonatigen Einsatz in einem Unternehmen in der Region Emmental mit dem Ziel, im Anschluss eine Festanstellung zu erhalten. Diese Möglichkeit ist sowohl für die Betriebe als auch für die Teilnehmenden attraktiv. Beide Seiten können sich annähern und eine längerfristige Perspektive prüfen. Für

die Teilnehmenden ergibt sich die Chance, sich zu präsentieren und zu bewähren. Die bisherigen Erfolge zeigen Wirkung: Immer mehr Arbeitgeber kommen direkt auf die Stiftung intact zu und das Netzwerk an interessierten Firmen wird von Jahr zu Jahr grösser.

DER/DIE TYPISCHE TEILNEHMENDE 2019

71% Schweizer

65% Männer

54% ohne berufliche Grundausbildung

65% ohne Berufserfahrung

Im Vergleich zum Vorjahr war die Teilnehmerschaft 2019 gleich alt, weiblicher, weniger multikulturell, schlechter ausgebildet und verfügte über geringere Berufserfahrung.



Brücken ins Berufsleben

Die Berufsberatungs- und Informationszentren (BIZ) weisen der Stiftung intact im Rahmen der noch jungen Initiative «Case Management Berufsbildung» vermehrt Jugendliche und junge Erwachsene zu. Mit diesem Angebot werden Brücken in eine berufliche Grundbildung oder ins Erwerbsleben gebaut.

Wenn Jugendlichen und jungen Erwachsenen der erfolgreiche Sprung ins Erwerbsleben nicht gelingt, sind laut den kantonalen Berufs- und Informationszentren (BIZ) schwache Schulleistungen oder gesundheitliche Probleme häufige Ursachen. Zur Überbrückung einer Phase ohne Lehr- oder Festanstellung bietet das «Case Management Berufsbildung» jungen Menschen die Möglichkeit, in einer Kombination von sinnvoller Tätigkeit und der Teilnahme an Bildungsmodulen den Anschluss herzustellen und den erfolgreichen Schritt in die Berufswelt zu schaffen. Unterstützt wird beispielsweise, wer nach der obliga-

torischen Schulzeit keine Lehrstelle findet oder den Einstieg ins Erwerbsleben nicht schafft. Die ersten Erfahrungen mit dem Angebot zeigen für die Beschäftigten ein positives Bild. Der Einsatz erfordert von den Interessierten Motivation und Durchhaltewillen. Die Stiftung intact bleibt am Ball und stellt 2020 einer zunehmenden Zahl von jungen Menschen Arbeitsplätze zur Verfügung.

«Case Management Berufsbildung» wird über die Berufsberatungs- und Informationszentren BIZ koordiniert. Anmeldungen erfolgen in der Regel für junge Menschen zwischen 17 und 25 Jahren.

MITARBEITENDE UND TEILNEHMENDE	2019	2018
MITARBEITENDE TOTAL PER 31. DEZEMBER	66	63
Leitung und Administration	11	12
Bezugspersonen	21	20
Arbeitsagogische Anleitung	20	18
Velomechaniker, Velokurriere	8	9
Zivildienstleistende u. PraktikantInnen (Total 2019: 20; Total 2018: 13)	6	4
ANZAHL VOLLZEITSTELLEN IM ERSTEN ARBEITSMARKT	39.4	35.4
TEILNEHMENDE BESCHÄFTIGUNGSANGEBOT TOTAL	655	666
Teilnehmende mit befristeter Einsatzvereinbarung (AP, BI, BIP, SI)	435	411
Teilnehmende halbtägewise (spontan)	43	36
Flüchtlinge	11	17
Asylsuchende	6	5
Bewährungshilfe	22	25
Zusätzliche Personen in Abklärung und Einzelmodulen (AVNE)	138	172
TEILNEHMENDE IM SCHNITT (MONATLICH)	203	181
davon Abklärungsplätze (AP)	1%	1%
davon berufliche Integration (BI)	6%	5%
davon Teilnehmende mit Perspektive auf berufliche Integration (BIP)	12%	4%
davon soziale Integration (SI)	69%	79%
davon niederschwellig (halbtägewise, spontan)	8%	8%
davon Asylsuchende	2%	1%
davon Bewährungshilfe	2%	2%
BESCHÄFTIGUNGSPLÄTZE	127.1	116.9
davon BIAS-Plätze (kantonal finanziert)	75.0	67.5
davon KIA-Plätze (kantonal und kommunal finanziert)	40.7	39.8
Verweildauer im Beschäftigungsangebot in Monaten	5.1	5.1
Durchschnittsalter (beim Austritt bzw. Ende Jahr)	39.7	39.7
reguläre Austritte oder interne Übertritte (Wechsel Leistungsbereich)	141	142
Programmabbrüche	96	93
erfolgreiche Integrationen in den ersten Arbeitsmarkt	41	49
Vermittlungsquote total	15%	17%
TEILNEHMENDE GASTRONOMIE-KURSE (BECO)	21	59

ERFOLGSRECHNUNG 31. DEZEMBER	2019	2018
ERTRAG		
Ertrag aus Dienstleistungen und Produkten	2'358'970.78	1'907'946.61
Erlösminderungen	-110'269.29	-89'579.28
Ertrag aus Teilnehmerbelegung	3'351'823.77	3'472'184.98
Ertrag aus Aktivitäten	5'600'525.26	5'290'552.31
Übrige Erlöse	61'362.09	81'238.76
Eigenleistungen und Eigenverbrauch	86'960.86	67'475.29
Bestandsänderungen an unfertigen und fertigen Erzeugnissen sowie nicht fakturierten Dienstleistungen	-5'220.00	4'470.00
TOTAL BETRIEBLICHER ERTRAG	5'743'628.21	5'443'736.36
AUFWAND		
Direkter Aufwand Aktivitäten	624'620.29	594'160.72
Bruttoergebnis 1	5'119'007.92	4'849'575.64
Lohnaufwand	3'113'646.05	3'033'721.05
Sozialversicherungsaufwand	415'176.10	417'272.30
Übriger Personalaufwand	207'730.67	195'801.54
Arbeitsleistungen Dritter	379'602.12	334'093.20
Personalaufwand	4'116'154.94	3'980'888.09
Bruttoergebnis 2	1'002'852.98	868'687.55
Übriger betrieblicher Aufwand	853'453.38	727'488.33
Betriebsergebnis 1	149'399.60	141'199.22
Abschreibungen auf Sachanlagen	78'930.20	85'964.60
Betriebsergebnis 2	70'469.40	55'234.62
Finanzerfolg	-7'025.93	-6'919.94
Betriebsergebnis 3	63'443.47	48'314.68
Ausserordentlicher periodenfremder Erfolg	4'811.97	8'675.85
JAHRESERGEBNIS	68'255.44	56'990.53

BILANZ 31. DEZEMBER	2019	2018
AKTIVEN		
Flüssige Mittel	552'383.48	362'416.16
Forderungen aus Lieferungen und Leistungen	404'358.80	337'101.83
Vorräte und nicht fakturierte Dienstleistungen	99'800.00	109'471.00
Aktive Rechnungsabgrenzung	13'263.60	7'206.40
Umlaufvermögen	1'069'805.88	816'195.39
Mobile Sachanlagen	55'265.95	96'655.00
Immobilie Sachanlagen	200'201.00	211'301.00
Anlagevermögen	255'466.95	307'956.00
TOTAL AKTIVEN	1'325'272.83	1'124'151.39

PASSIVEN		
Verbindlichkeiten aus Lieferungen und Leistungen	260'644.14	198'233.43
Anzahlungen, Depots	52'170.19	53'876.29
Passive Rechnungsabgrenzungen	222'690.08	174'278.69
Kurzfristiges Fremdkapital	535'504.41	426'388.41
Langfristige verzinsliche Verbindlichkeiten	456'250.00	467'500.00
Langfristige Rückstellungen	65'000.00	30'000.00
Langfristiges Fremdkapital	521'250.00	497'500.00
Stiftungsvermögen	268'518.42	200'262.98
TOTAL PASSIVEN	1'325'272.83	1'124'151.39

HAGMANN TREUHAND AG

**Bericht der Revisionsstelle
zur eingeschränkten Revision**
an den Stiftungsrat der
Stiftung intact
Bucherstrasse 6
3400 Burgdorf

Als Revisionsstelle haben wir die Jahresrechnung (Bilanz, Erfolgsrechnung und Anhang) der Stiftung intact für das am 31. Dezember 2019 abgeschlossene Geschäftsjahr geprüft.

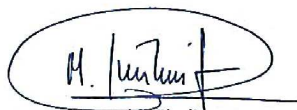
Für die Jahresrechnung ist der Stiftungsrat verantwortlich, während unsere Aufgabe darin besteht, die Jahresrechnung zu prüfen. Wir bestätigen, dass wir die gesetzlichen Anforderungen hinsichtlich Zulassung und Unabhängigkeit erfüllen.

Unsere Revision erfolgte nach dem Schweizer Standard zur Eingeschränkten Revision. Danach ist diese Revision so zu planen und durchzuführen, dass wesentliche Fehlaussagen in der Jahresrechnung erkannt werden. Eine eingeschränkte Revision umfasst hauptsächlich Befragungen und analytische Prüfungshandlungen sowie den Umständen angemessene Detailprüfungen der beim geprüften Unternehmen vorhandenen Unterlagen. Dagegen sind Prüfungen der betrieblichen Abläufe und des internen Kontrollsystems sowie Befragungen und weitere Prüfungshandlungen zur Aufdeckung deliktischer Handlungen oder anderer Gesetzesverstösse nicht Bestandteil dieser Revision.

Bei unserer Revision sind wir nicht auf Sachverhalte gestossen, aus denen wir schliessen müssten, dass die Jahresrechnung, abschliessend mit einer Bilanzsumme von CHF 1'325'272.83 und einem Jahresgewinn von CHF 68'255.44 nicht Gesetz und Stiftungsurkunde entspricht.

Hagmann Treuhand AG


Marc Hagmann
Zugelassener Revisionsexperte


Manuel Inäbnit
Zugelassener Revisor
Leitender Revisor

Bern, 8. April 2020

Beilagen:

- Jahresrechnung 2019 (Bilanz, Erfolgsrechnung und Anhang)



Quantensprünge in der Logistik

Der Bring- und Abholservice der Stiftung intact stösst 2020 in neue Sphären vor. Insbesondere sorgt die App «viaVelo» künftig für eine reibungslose Abwicklung der Lieferungen – zu Gunsten der Kundinnen und Kunden, aber auch der Betriebe und der Fahrer des Velo-Hauslieferdienstes.

Die Digitalisierung hält in grossen Schritten Einzug. Die gemeinsam mit dem schweizweit tätigen Verein Velo-Lieferdienste entwickelte App «viaVelo» ist vom Velo-Hauslieferdienst schrittweise getestet und eingeführt worden. Die App bedeutet eine anspruchsvolle Innovation im Bereich der nachhaltigen Mikrologistik. Die Kundinnen und Kunden profitieren von verschiedenen Vereinfachungen: Scan der Lieferung per Handy, bargeldlose Bezahlung für Einzellieferungen und Status-Tracking der Ware. Gleichzeitig erhalten die Betriebe eine bessere Kontrolle über die Lieferprozesse und die Aufgabe der Fahrer wird aufgewertet.

Für Aufsehen sorgen ebenfalls die in der Mobilitätszentrale in Eigenregie entwickelten neuen Anhänger für den Velo-Hauslieferdienst. Diese geben nicht nur ein auffälligeres Bild auf den Strassen ab, sondern sind auch stabiler und verfügen über deutlich mehr Ladefläche. So können sowohl grössere Kisten als auch Waren und Recyclinggut gleichzeitig und voneinander getrennt transportiert werden. Dies aus gutem Grund: Der in Zusammenarbeit mit der Stadt Burgdorf entwickelte Abholservice «RecSac» für Recyclingmaterial soll nach erfolgreich verlaufenen Test- und Optimierungsphasen in diesem Jahr definitiv eingeführt werden.

Wer ist wer?



ATELIER

- 01 Christine Bachmann
- 02 Nadine Scherer
- 03 Regula Löw

GASTRO

- 04 Elisabeth Haldimann
- 05 Irène Moser
- 06 Karin Wälti
- 07 Michaela Graber
- 08 Nicola Berger
- 09 Regula Schibli
- 10 Thomas Wyss
- 11 Verena Mathys

BESCHÄFTIGUNG & INTEGRATION

- 12 Jens Montandon
- 13 Michael Lampart
- 14 Roland Hauri

COACHING & BILDUNG

- 15 Hans-Ueli Spahr
- 16 Julie Masala
- 17 Myrta Zurlinden

GESCHÄFTSLEITUNG

- 18 Martin Wälti
- 19 Theophil Bucher

KERAMIKWERKSTATT

- 20 Regina Salzmann
- 21 Xaveria Marti

KIRCHBERG

- 22 Daniel Althaus
- 23 Tom Reinhard

LANGNAU

- 24 Birka Junker
- 25 Christine Fuchs
- 26 Jonas Zehnder
- 27 Samuel Nacht
- 28 Stefanie Bartlome

MARKETING & KOMMUNIKATION

- 29 Marianna Eckhart-Kobel
- 30 Nathalie Peyer

MOBILITÄTSZENTRALE

- 31 Christophe Baumann
- 32 Danica Lamm
- 33 Micah Messerli
- 34 Patrick Tinner

PROPR

- 35 Christian Baltzer
- 36 Giuseppe Feruglio
- 37 Werner Dettli

RECYCLING

- 38 Beat Bättig
- 39 Ruedi Christen
- 40 Stefanie Joss

VELOWERKSTATT

- 41 Manuel Henner
- 42 Markus Bracher
- 43 Mauricio Regalado
- 44 Thomas Beaufort

VERWALTUNG

- 45 Alexandra Bossert
- 46 Annemarie Anliker
- 47 Bernhard Baumgartner
- 48 Sabina Schumacher
- 49 Stefanie Glanzmann