

stiftung intact

Innovation, Arbeit  
und Integration

JAHRESBERICHT

2018



*Gemeinsam unterwegs  
mit Berthli*

stiftung intact



**IMPRESSUM**

Redaktion und Fotos Stiftung intact  
Konzept Stiftung intact

Grafik Büro für Mobilität AG  
Druck Haller + Jenzer AG, Auflage: 1 200 Ex.

Wir bieten langzeiterwerbslosen Menschen eine sinnvolle Beschäftigung, ein soziales Netzwerk und Unterstützung bei der beruflichen Integration. [wir-bringens.ch](http://wir-bringens.ch)

2018

## Mehr als ein Botschafter

**2018 hat intact mit Berthu eine wichtige Unterstützung erhalten. Als Werbeträger nach aussen oder kritischer Betrachter nach innen öffnet er Türen oder zeigt Grenzen auf. Das ganze intact-Team freut sich über sein Mitwirken.**

Nach aussen gab es für Berthu im vergangenen Jahr viel Gutes zu berichten. Die Qualität unserer Angebote konnten wir halten oder sogar verbessern. Das Aufrechterhaltungsaudit der SQS für unser SVOAM-Qualitätsmanagement im Sozialbereich erfüllten wir ohne Beanstandungen. Damit war ein wichtiges Jahresziel erreicht. Zusätzlich erfasste eine interne Befragung die Führungsstile der Mitarbeitenden von intact und gab die Basis für Diskussionen und Verbesserungen der persönlichen Führungsarbeit auf allen Stufen.

Aus sicherer Distanz hat Berthu die Mitarbeitenden beim gemeinsamen Brandlöschtraining auf dem Vorplatz der Recyclinghalle beobachtet. Dieses Training war Bestandteil unseres EKAS-Programmes für die Erhöhung der Sicherheit am Arbeitsplatz und trug gleichzeitig auch zur Teambildung bei. Diese wurde im Berichtsjahr mit weiteren gemeinsamen Anlässen

gefördert – Einblicke hierzu geben die nächsten Seiten in diesem Bericht.

Berthu freute sich auch an der Qualität unserer Produkte und Dienstleistungen, die nach aussen wirken. Die Velo-Hauslieferdienste und die Velo-station konnten ihre Kunden halten, obwohl sich die Besetzung der zum Teil anforderungsreichen Einsatzplätze nicht immer einfach gestaltete. Zur besseren Unterstützung der Teilnehmenden wurden neue Veloanhänger getestet und eine App für die Hauslieferdienste mitentwickelt. Diese Neuerungen wird Berthu 2019 zusammen mit den FahrerInnen auf die Strassen bringen.

Obwohl die Arbeitslosigkeit zurzeit auch im Emmental niedrig ist, werden von den Sozialdiensten jeden Monat 25-30 Personen neu angemeldet und für einen Einsatz bei intact bestehen in den meisten Einsatzbereichen Wartelisten. Mehrere Gemeinden haben deshalb im letzten Jahr die Finanzierung von zusätzlichen Integrationsplätzen bewilligt. Auch haben die Gemeinden Langnau und Burgdorf im 2018 Kredite für die Beschäftigung von Asylsuchenden gesprochen.

Nach dem negativen Abschluss im Vorjahr konnte 2018 ein kleiner Gewinn von einem Prozent des Gesamtum-

satzes erwirtschaftet werden. Dies ist zu wenig, um die in naher Zukunft erforderlichen Investitionen tätigen zu können. Die Angebote von intact müssen weiter optimiert werden. Dazu wird mit den Bereichen ein Entwicklungsprozess nach der Methode des Service Design Thinking umgesetzt. Davon sollen die Teilnehmenden und die Mitarbeitenden profitieren, letztlich aber auch unsere Kunden, die sich auf optimierte und neue Angebote von intact freuen dürfen.

Berthu wird auch 2019 einiges zu erzählen haben, sei es auf [wir-bringens.ch](http://wir-bringens.ch), [#berthuvonintact](https://twitter.com/berthuvonintact) oder in den Printmedien.

Unser ganzes Team dankt den zuweisenden Stellen und unseren KundInnen und Partnern ganz herzlich für das grosse Vertrauen!

Die Geschäftsleitung

*M. Wälti*      *T. Bucher*

Martin Wälti

Theophil Bucher



**Wir sind auch 2019 gerne wieder mit Ihnen gemeinsam unterwegs – mit engagierter, stilvoller und kritischer Unterstützung von Berthu.**

## BURGDORF

Bucherstrasse 6 | Postfach 1229 | 3401 Burgdorf | 034 423 23 80 | mail@wir-bringens.ch

### administration

WIR ENTLASTEN IHREN BÜROALLTAG

- Verpacken und Versenden von Kundengeschenken
- Vorbereiten und Verteilen von Werbesendungen

### atelier

WO HANDARBEIT ZUM TRAGEN KOMMT

- Gross- und Kleinserien aus Textilien, Planen und Recyclingmaterialien
- Verkauf von handgefertigten Produkten
- Produktion von Velokurierreucksäcken

### bügelservice

FRISCH GEBÜGELT VOR IHRER HAUSTÜR

- Bügeln mit Hol- und Bringservice

### bts

CAFÉ UND CATERING IN EINEM ZUG

- Restaurant und Catering
- Verkauf von hausgemachten Produkten
- Gemeinwesenarbeit

### gastronomiekurse

SERVICE UND KÜCHE

- Eine Arbeitsmarktliche Massnahme für Stellensuchende im Auftrag des beco Berner Wirtschaft (in Hasle-Rüegsau)

### hauslieferdienst

SIE KAUFEN EIN, WIR LIEFERN HEIM

- Heimlieferung von Einkäufen
- Abholservice für Recyclinggut

### keramik

WO DER TON STILVOLL NACHKLINGT

- Handgefertigte Keramik-Produkte
- Individuelle Fertigungen nach Wunsch

### propr

EINE SAUBERE SACHE

- Reinigungen und Hausarbeiten
- Umzüge, Räumungen, Endreinigungen
- Einfache Gartenarbeiten

### recycling

ELEKTROSCHROTT WILLKOMMEN

- Annahme und Recycling von Elektro- und Elektronikgeräten

### sitzungszimmer

TAGEN SIE ZENTRAL

- Raumangebot für Anlässe und Meetings

### velostation

PARKIEREN UND MIETEN UNTER EINEM DACH

- Velobewachung und Rent-a-Bike-Station
- E-Cargobike-Sharing
- Wartung der Mobility-Fahrzeugflotte
- intact-Laden

### velokurier & cargo

WIR HOLEN'S, WIR BRINGEN'S

- Dauer- und Spontanaufträge «just in time»
- Verteilung von Plakaten und Flyern
- Transporte (fast) aller Art

### velowerkstatt

ALLES RUND UMS RAD

- Verkauf von Neu- und Occasion-Velos
- Reparaturen
- Grosse Auswahl an Zubehör und Occasion-Ersatzteilen

## KIRCHBERG

Hintergasse 4 | Postfach 337 | 3422 Kirchberg | 034 445 37 78 | kirchberg@wir-bringens.ch

### garten & landschaft

MIT UNS KÖNNEN SIE RECH(N)EN

- Gartenunterhalts- und -änderungsarbeiten
- Landschaftspflege

### hauslieferdienst

SIE KAUFEN EIN, WIR LIEFERN HEIM

- Heimlieferung von Einkäufen
- Abholservice für Recyclinggut

### propr

EINE SAUBERE SACHE

- Reinigungen und Hausarbeiten
- Umzüge, Räumungen, Endreinigungen

### werkstatt

FERTIGEN UND MONTIEREN - IN IHREM AUFTRAG

- Fertigungs- und Montagearbeiten

## LANGNAU

Bahnhofstrasse 16 | Postfach | 3550 Langnau | 034 402 64 90 | langnau@wir-bringens.ch

### administration

WIR ENTLASTEN IHREN BÜROALLTAG

- Verpackungsaufträge
- Massenversände

### recycling

DRAHTESEL UND ELEKTROSCHROTT WILLKOMMEN

- Recycling von alten Velos und Elektrogeräten
- Rücknahme und Aufbereitung ausgedienter Velos für Velafrica

### hauslieferdienst

SIE KAUFEN EIN, WIR LIEFERN HEIM

- Heimlieferung von Einkäufen
- Abholservice für Recyclinggut
- Kurierdienste

### velowerkstatt

ALLES RUND UMS RAD

- Aufbereitung und Verkauf von Occasion-Velos
- Veloreinigungen und Reparaturen an verkauften Occasion-Velos



wir-bringens.ch

# Gemeinsam unterwegs 2018



16. JANUAR



## Neujahrsapéro in Langnau

Das alljährliche Neujahrsapéro fand in der Kupferschmiede in Langnau statt. Regierungsrat Pierre Alain Schnegg berichtete den über 100 geladenen Gästen über die neuesten Entwicklungen in der Gesundheits- und Fürsorgedirektion.

3. MÄRZ



## 5 Jahre in Kirchberg

Zum Jubiläumsanlass lieferten die Fahrer die Einkäufe der Hauslieferdienst-Kunden kostenlos nach Hause. Gemeindepräsidentin Marianne Nyffenegger gratulierte der Gewinnerin der Hauslieferdienst-Jahreskarte.

4. MAI



## 400'000ste Lieferung in Burgdorf

Die Empfängerin durfte vom Leitungsteam der Mobilitätszentrale eine intact-Hauslieferdienst-Geschenktasche und einen Pro Burgdorf-Einkaufsgutschein entgegen nehmen.

5. MAI



## 10 Jahre in Langnau - intact öffnet Türen

Bei einem Parcours für Gross und Klein gab es schöne Preise und ein vollständig revidiertes Occasion-Velo zu gewinnen.

1. JUNI



## #flinkundfrisch

Gemeinsam mit Sanitized AG startete auf Facebook und Instagram eine Social Media-Kampagne mit frischen Beiträgen unserer Velokuriere.

31. AUGUST



## Brandschutzübung

Sicherheit wird bei der Stiftung intact grossgeschrieben. In Zusammenarbeit mit der Firma Minimax AG erhielten alle Mitarbeitenden einen Brandschutz-Auffrischkurs.

21. AUGUST



## intact im Goldfieber

Am diesjährigen Betriebsanlass fanden alle Teilnehmenden ein wenig Gold und durften dies zusammen mit einem Goldwäscher-Diplom nach Hause nehmen.

7. SEPTEMBER



## Besuch der Berner Fachhochschule

Auf ihrem diesjährigen Departements-Ausflug tauchten 80 Mitarbeitende der BFH Soziale Arbeit in die Welt von intact ein. Die Leitungspersonen der Stiftung intact führten mit grossem Engagement durch ihren Bereich. Das Mittagessen servierte das Team des Restaurants BTS im ehemaligen Güterschuppen der BLS. Ein rundum gelungener Anlass bei spätsommerlich sonnigem Wetter, feinem Essen und spannenden Diskussionen!

1. DEZEMBER



## Benefiz-Konzert

Der Lions Club Landshut lud zum Gospel-Konzert im Mehrzweckgebäude in Utzenstorf ein. Mit dem Erlös wurde die Stiftung intact unterstützt. Herzlichen Dank!

1. DEZEMBER



## Weihnachtsfenster

Auch in der Weihnachtszeit waren wir «gemeinsam unterwegs». Auf unseren Schaufenstern liessen wir die Menschen in unserem Betrieb zu Wort kommen.



## STANDORT LANGNAU

## 10-jähriges Jubiläum

In Langnau entstand die Idee, vor Ort einen Velo-Hauslieferdienst nach dem Vorbild von Burgdorf aufzubauen. Wichtige Impulsgeber waren die Vereinigung Pro Langnau (VPL) und der Regionale Sozialdienst Oberes Emmental.

Die Eröffnung erfolgte im Februar 2008. Trotz anfänglicher Skepsis erreichte das neue Angebot rasch eine hohe Akzeptanz. Mit mehreren hundert Kunden, rund 2'000 Lieferungen pro Monat und einer Velowerkstatt für Occasionvelos ist das Angebot heute aus Langnau nicht mehr wegzudenken. Im Mai 2018 feierte die Stiftung intact das 10-jährige Jubiläum mit einem Tag der offenen Tür.

Im Sommer 2018 hat ein neues Team die Verantwortung für den Betrieb in Langnau übernommen. Die Räumlichkeiten wurden sanft renoviert, Prozesse und Abläufe umstrukturiert und die Zusammenarbeit mit den lokalen Partnern und dem Gewerbe auf eine neue Basis gestellt.

In den kommenden Jahren sollen die bewährten Angebote rund um die Mobilität optimiert und weiterentwickelt werden. Das Team legt grossen Wert darauf, dass die Kundinnen und

Kunden mit den Produkten und Dienstleistungen der Stiftung intact zufrieden sind.

Ebenso wichtig ist dem Team der Einsatz für die langzeiterwerbslosen Menschen auf dem Weg zurück in den ersten Arbeitsmarkt und zu einem selbstbestimmten Leben. Die Teilnehmenden erhalten die Chance auf eine sinnvolle Beschäftigung und sie finden ein Umfeld, welches Eigenverantwortung fördert, Selbständigkeit unterstützt und Persönlichkeitsentwicklung zulässt – mit dem Ziel der beruflichen Integration. Für das Leitungsteam ist dies eine wesentliche Quelle der persönlichen Motivation für die tägliche Arbeit.



## HAUSLIEFERDIENST BURGDFORF

## Work in Progress

Der Hauslieferdienst Burgdorf ist der erfolgreichste und älteste der Schweiz. Bei soviel Erfahrung erstaunt es nicht, dass hier gleich drei innovative Projekte getestet werden.

### EINE APP ENTSTEHT

Bald ist es soweit. Die Hauslieferdienstkunden geben fortan per Handyscan schnell und papierlos ihre Taschen auf und profitieren von zusätzlichen Features. Abgabeort und gewünschte Lieferzeit mitteilen, per Klick bezahlen, Sendungsverlauf verfolgen und von Aktionen profitieren – all das wird mit der App für die Kunden möglich. Die Fahrer werden mit Handys ausgestattet und können per Barcode die Taschen registrieren und dank GPS und integrierter Google Map noch effizienter ausliefern. Ein erster Prototyp wurde bereits getestet.

### SORGENFREI ENTSORGEN

Die Idee: Rezyklierbares in einen Sack – abgeholt wird es vom Hauslieferdienst, anschliessend separiert und in Zusammenarbeit mit der Stadt fachgerecht entsorgt. Wie das in der Praxis funktioniert, wird bald getestet. Auch

hier werden Hauslieferdienstkunden als Testpersonen gefragt sein.

### NEUE ANHÄNGER

Cargo-Velos oder Anhänger? Die nächste Generation unserer Transportmittel muss modular aufbaubar sein und der Euronorm entsprechen. Nicht nur HLD-Taschen sollen transportiert werden, sondern auch Essenskisten des Restaurants BTS, Gemüseharassen vom Bauern, Recyclinggut und vieles mehr.



Die interne Arbeitsgruppe hat sich für wendige Modelle entschieden, die einfach und sicher zu fahren sind und trotzdem grosse und schwere Lasten transportieren können. Bald werden die neuen Anhänger zum Stadtbild von Burgdorf gehören.

## Blick zurück...

### Die Wirtschaft brummt und die Arbeitslosigkeit sinkt. Was bedeutet dies für den Alltag in einem Beschäftigungs- und Integrationsprogramm?

Wenn Arbeitskräftemangel herrscht, steigen die Integrationschancen für Arbeitsuchende. Die Vermittlung von Langzeitstellenlosen wird dennoch nicht einfacher. Für schlecht qualifizierte Personen finden sich in der Arbeitswelt immer weniger Arbeitsmöglichkeiten. In der Sozialhilfe verbleiben jene Menschen, welche schwierig vermittelbar sind.

Eine Folge der guten Vermittlungszahlen der letzten Jahre ist auch, dass die stärksten Teilnehmenden Stellen gefunden haben. In den Beschäftigungsprogrammen gibt es dadurch Platz für jene Personen, die vorher auf der Warteliste blieben. Tatsächlich steigt der Anteil der Teilnehmenden ohne Berufsbildung bei der Stiftung intact seit Jahren. 2018 lag er wieder bei knapp 60% (2013 waren es 48%).

Die Arbeit der agogisch tätigen Leitungspersonen und Coaches wird dadurch anspruchsvoller. Es gilt, schlechter qualifizierte Personen zu vermitteln und die Prozesse der Begleitung und Förderung an die neuen Herausforderungen anzupassen.

2018 ist die Zahl der Vermittlungen gegenüber dem Vorjahr leicht gesunken. Es gibt darunter jedoch einige Erfolgsgeschichten von Menschen, die über mehrere Jahre hinweg durch die Stiftung intact begleitet wurden. In mehreren Fällen gelangen auch Vermittlungen von älteren Personen.

Auf die Zunahme der Zahl schwächerer Teilnehmenden mit längerem Unterstützungsbedarf hat die Stiftung intact bereits 2017 reagiert. Bei der Neuvergabe der niederschweligen KIA-Plätze<sup>1</sup>, beantragte die Stiftung intact der GEF<sup>2</sup> eine Erhöhung der Platzzahl. Aufgrund der seit Jahren sehr guten Auslastung bewilligte der Kanton im Emmental fünf zusätzliche KIA-Plätze. Dies hat eine erfreuliche Entwicklung ausgelöst: Mehrere Gemeinden, die bisher nicht an den KIA beteiligt waren, sind neu auf das Angebot eingestiegen. Damit können vermehrt schwächere Personen aufgenommen und schrittweise auf die Teilnahme am anspruchsvolleren BIAS-Programm<sup>3</sup> vorbereitet werden.

Einen wichtigen Platz nimmt die Zusammenarbeit mit den Sozialdiensten ein. 2018 organisierte die Stiftung intact vier Austauschsitzen, über 350 Standortgespräche und mehrere Besichtigungstermine für neue Sozialarbeitende.

## ...und vorwärts

### BIAS entwickelt sich 2019 weiter. Der Kanton legt den Fokus künftig stärker auf die berufliche Integration.

Die von der GEF verlangte deutliche Steigerung der Zahl beruflicher Integrationsplätze stellt eine grosse Herausforderung dar. Nach langjähriger Abwesenheit vom Arbeitsmarkt braucht der Integrationsprozess Zeit und Geduld, wenn die Vermittlung in den Arbeitsmarkt nachhaltig sein soll.

Wandel ist auch bei den zuweisenden Stellen erkennbar. In den vergangenen Jahren haben in der Region Emmental drei Fusionen von Sozialdiensten stattgefunden und in mehreren So-

zialdiensten gab es grössere personelle Veränderungen. In all diesen Entwicklungen ist immer spürbar, dass allen Seiten eine gute Zusammenarbeit wichtig ist. Wandel birgt immer die Chance, Gewohnheiten zu hinterfragen, Prozesse zu überdenken und die Zusammenarbeit dynamisch weiterzuentwickeln.

<sup>1</sup>KIA: Kommunales Integrationsangebot: Von den Gemeinden finanziert, zu einem Drittel vom Kanton mitfinanziert

<sup>2</sup>GEF: Gesundheits- und Fürsorgedirektion

<sup>3</sup>BIAS: Beschäftigungs- und Integrationsangebote der Sozialhilfe: vom Kanton (GEF) finanziert



#### DER/DIE TYPISCHE TEILNEHMENDE 2018

**70%** Schweizer

**67%** Männer

**59%** ohne berufliche Grundausbildung

**67%** ohne Berufserfahrung

Im Vergleich zum Vorjahr war die Teilnehmer-schaft 2018 jünger, männlicher, multikultu-reller, weniger gut ausgebildet und verfügte über geringere Berufserfahrung.

## Asylsuchende

**Die grosse Welle der Asylsuchenden ist in der Schweiz abgeebbt. Die meisten Zentren im Emmental wurden geschlossen, dennoch leben nach wie vor Asylsuchende in der Region.**

Seit dem negativen Volksentscheid zum Asylsozialhilfekredit anfangs 2017 fehlt jedoch für eine gemeinnützige Beschäftigung dieser Asylsuchenden das Geld.

Als kantonales Beschäftigungsangebot kann die Stiftung intact Asylsuchende nur aufnehmen, wenn die für die agogische Begleitung anfallenden Kosten durch Dritte gedeckt werden. In dieser schwierigen Situation sind die Gemeinden Langnau und Burgdorf eingesprungen und haben je ein Kontingent an Beschäftigungsstunden gesprochen. Dies gab fünf Asylsuchenden die Chance auf eine Beschäftigung. Insgesamt wurde von diesen 3'086 Stunden gemeinnützige Arbeit geleistet.

Im Gegensatz zum Rückgang bei den Asylsuchenden ist bei der Stiftung intact die Zahl der Flüchtlinge gestiegen. Die Flüchtlinge und vorläufig Aufgenommenen, die vom SRK Kanton Bern, der Caritas Bern und der Heilsarmee Flüchtlingshilfe zugewiesen werden, fügen sich gut in die bestehenden Teams ein. Die Arbeit in den gemischten Teams fördert die Sprachkenntnisse aktiv und leistet einen wichtigen Beitrag zu einer rascheren Integration.

Die Migrationsagenda des Bundes bezweckt die konsequentere und raschere Integration der Flüchtlinge. Der Kanton setzt diese Agenda mit dem Projekt NA-BE<sup>1</sup> in den nächsten Jahren um. Im Frühling 2019 vergibt die GEF den Auftrag für diese Arbeit an regionale Partnerorganisationen. Die Stiftung intact steht bereit, um für diese Aufgabe ihre Erfahrung in der Integrationsarbeit, ihre Betriebe und ihr Netzwerk zur Verfügung zu stellen.

<sup>1</sup>Neustrukturierung des Asyl- und Flüchtlingsbereichs im Kanton Bern

ANZAHL PERSONEN	2013	2014	2015	2016	2017	2018
Asylsuchende (Ausweis N)	2	24	81	88	55	5
Vorläufig Aufgenommene (F)	0	0	0	0	6	0
Flüchtlinge (F oder B)	0	0	1	2	9	14

## MITARBEITENDE UND TEILNEHMENDE 2018 2017

MITARBEITENDE TOTAL PER 31. DEZEMBER	63	57
Leitung und Administration	12	8
Bezugspersonen	18	19
Arbeitsagogische Anleitung	18	16
Velomechaniker, Velokuriere	9	8
KK Gastro	2	1
Zivildienstleistende (Total 2018: 18; Total 2017: 17)	4	5

## ANZAHL VOLLZEITSTELLEN IM ERSTEN ARBEITSMARKT 35.4 33.3

TEILNEHMENDE BESCHÄFTIGUNGSANGEBOT TOTAL	666	669
Teilnehmende mit befristeter Einsatzvereinbarung (AP, BI, BIP, SI)	411	362
Teilnehmende halbtagsweise (spontan)	36	37
Flüchtlinge	17	15
Asylsuchende	5	55
Bewährungshilfe	25	16
Zusätzliche Personen in Abklärung und Einzelmodulen (AVNE)	172	184

## TEILNEHMENDE IM SCHNITT (MONATLICH) 181 197

davon Stellenvermittlungsangebot extern	0%	2%
davon Abklärungsplätze (AP)	1%	1%
davon berufliche Integration (BI)	5%	5%
davon Teilnehmende mit Perspektive auf berufliche Integration (BIP)	4%	8%
davon soziale Integration (SI)	79%	66%
davon niederschwellig (halbtagsweise, spontan)	8%	7%
davon Asylsuchende	1%	10%
davon Bewährungshilfe	2%	1%

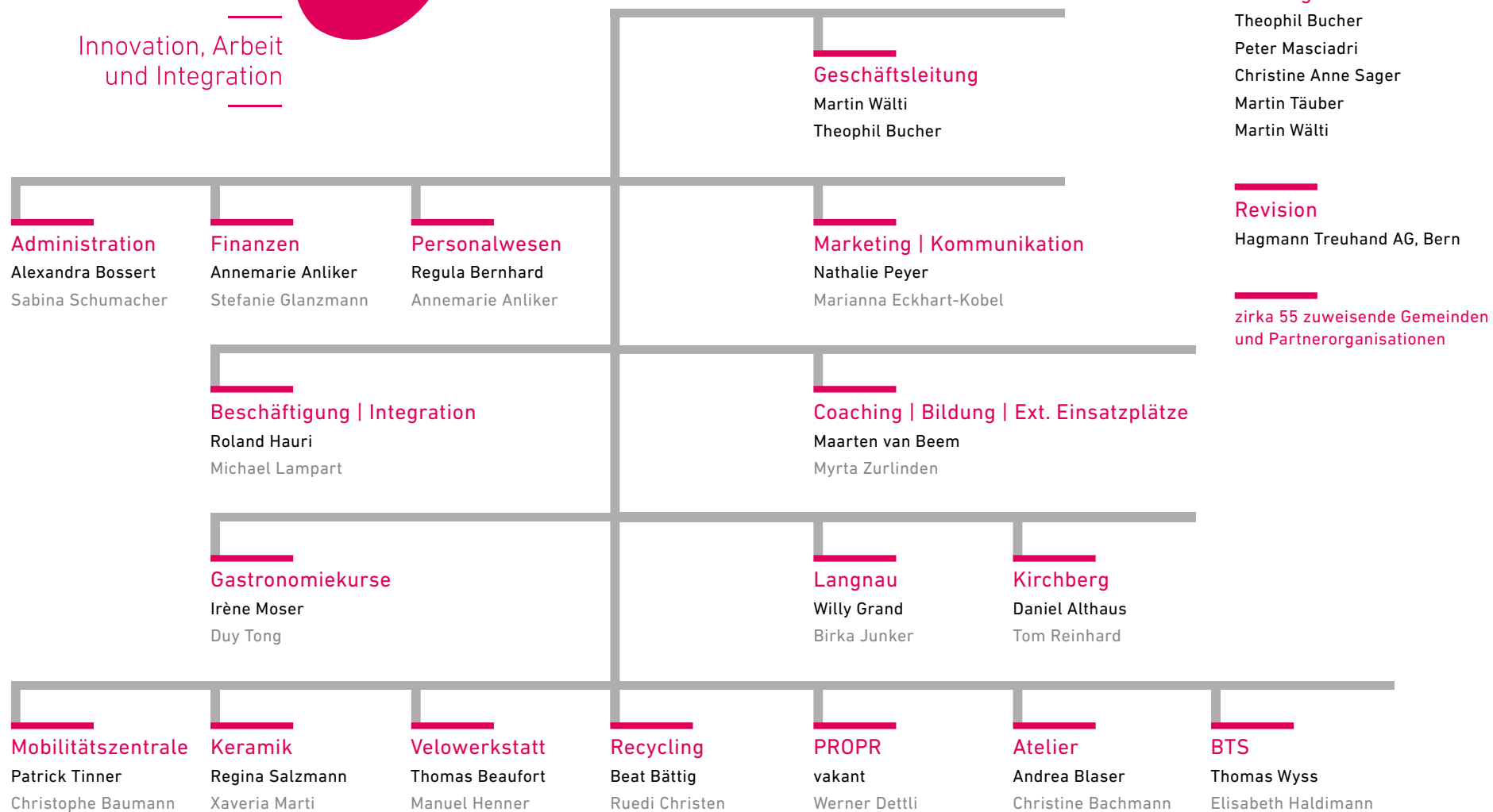
## BESCHÄFTIGUNGSPLÄTZE 116.9 122.2

davon BIAS-Plätze (kantonal)	67.5	69.9
Verweildauer im Beschäftigungsangebot in Monaten	5.1	5.3
Durchschnittsalter (beim Austritt bzw. Ende Jahr)	39.7	39.8
reguläre Austritte oder interne Übertritte (Wechsel Leistungsbereich)	142	100
Programmabbrüche	93	111
erfolgreiche Integrationen in den ersten Arbeitsmarkt	49	56
Vermittlungsquote total	17%	21%

## TEILNEHMENDE GASTRONOMIE-KURSE (BECO) 59 62

# stiftung intact

Innovation, Arbeit  
und Integration



■ Leitung ■ Stellvertretung





## COACHING- UND BILDUNGSANGEBOTE

# Die Arbeitsmarktfähigkeit verbessern

## RÜCKBLICK 2018

Das Bildungsangebot der Stiftung intact hat sich in den letzten Jahren laufend entwickelt. Alle Teilnehmenden, welche sich im beruflichen Integrationsprozess befinden, besuchen neben der Arbeit in ihrem Einsatzbereich einen Tag pro Woche Coaching- und Schulungsangebote. Im zurückliegenden Jahr umfasste das Angebot 24 Kurse mit unterschiedlicher Dauer, von zwei Monaten (PC-Kurse, Sprachkurse) bis zu ganzjährig laufenden Angeboten. Insgesamt leisteten 169 Teilnehmende 6'668 Präsenzlektionen. Dazu kamen Einzelcoachings (19 Teilnehmende), Lerncoachings (3), Schulungsfahrten mit einem Fahrlehrer (4) und Nachbetreuungen (3).

Insgesamt 16 Teilnehmende besuchten das Angebot «Bewerbungsstudio». Für die Organisation und Durchführung dieser Angebote und Schulungen zeichneten fünf Coaches mit insgesamt knapp 300 Stellenprozenten verantwortlich.

Das Netzwerk für externe Einsatzplätze (exEP) ist 2018 auf rund 200 Betriebe gewachsen. Insgesamt waren im letzten Jahr 58 Personen im exEP-Prozess (Coaching und Einsatzplatzsuche). 28 Personen leisteten Einsätze in Betrieben, insgesamt 17 Personen konnten in eine Festanstellung vermittelt werden, 5 Personen befanden sich Ende Jahr noch in einem Einsatz.

## AUSBLICK 2019

Die Weiterentwicklung des Beschäftigungs- und Integrationsangebotes mit noch stärkerem Fokus auf der beruflichen Integration hat die Stiftung intact veranlasst, das Coachinangebot zu überarbeiten und neu zu konzipieren. Im Vordergrund stehen Bewerbungstechniken, die Unterstützung bei der Berufsfindung und die Arbeitssuche (Bewerbungscoaching, Bewerbungswerkstatt, Bewerbungsstudio, Jobbörse). Parallel dazu besuchen alle Teilnehmenden ein Modul Arbeitsmarkt- und Persönlichkeitstraining, wo Arbeitsmarktkenntnisse vermittelt und personale Kompetenzen geschult werden, wie z.B. Kommunikation, Präsentation und Ausdrucksfähigkeit.

Für die stärksten Teilnehmenden werden in den Bereichen BTS (Gastro) und Recycling spezifische Qualifizierungsmodule angeboten, welche noch gezielter als bisher auf weiterführende Kurse vorbereiten sollen, z.B. von Gastro Formation oder RUAG Environment.

## EXTERNE EINSATZPLÄTZE

Der Einstieg in den Arbeitsmarkt gelingt oft über einen externen Einsatzplatz. Teilnehmende können während drei oder ausnahmsweise auch sechs Monaten Einsätze in einem Betrieb des ersten Arbeitsmarktes leisten, wo sie ihre fachlichen Kompetenzen unter Beweis stellen und erweitern können. Nicht selten gelingt

der unmittelbare Anschluss in eine Festanstellung.

Während des externen Einsatzes laufen Bewerbungscoaching und Persönlichkeitstraining weiter, um die Teilnehmenden möglichst gut auf die Anforderungen des ersten Arbeitsmarktes vorzubereiten. Fragen und besondere Herausforderungen, die während des Einsatzes auftauchen, können dank dieser Begleitung zeitnah thematisiert und geklärt werden.

Immer häufiger kommen Betriebe der Region bei Stellenvakanzen direkt auf die Jobcoachs zu, da sie die Erfahrung gemacht haben, dass die Teilnehmenden gut vorbereitet sind und beim Einstieg professionell begleitet werden. Es kommt immer wieder vor, dass sich die Kontakte und Gespräche rund um die Organisation eines externen Einsatzplatzes so positiv entwickeln, dass sich der Betrieb für eine sofortige Anstellung entscheidet.

Über das grosse Netzwerk an Betrieben erhält die Stiftung intact oft auch Aufträge für die eigenen Arbeitsbereiche, was für beide Seiten Synergien schafft.

Gemäss neuer Vorgabe der GEF wird die Vermittlung von Personen ab 2019 auch mit dem Modell der 'Einarbeitungszuschüsse' unterstützt.

ERFOLGSRECHNUNG 31. DEZEMBER	2018	2017
<b>ERTRAG</b>		
Ertrag aus Dienstleistungen und Produkten	1'907'946.61	1'791'682.42
Erlösminderungen	-89'579.28	-84'903.75
Ertrag aus Teilnehmerbelegung	3'472'184.98	3'416'627.45
<b>Ertrag aus Aktivitäten</b>	<b>5'290'552.31</b>	<b>5'123'406.12</b>
Übrige Erlöse	81'238.76	134'867.61
Eigenleistungen und Eigenverbrauch	67'475.29	79'719.24
Bestandsänderungen an unfertigen und fertigen Erzeugnissen sowie nicht fakturierten Dienstleistungen	4'470.00	1'600.00
<b>TOTAL BETRIEBLICHER ERTRAG</b>	<b>5'443'736.36</b>	<b>5'339'592.97</b>
<b>AUFWAND</b>		
Direkter Aufwand Aktivitäten	594'160.72	600'938.23
<b>Bruttoergebnis 1</b>	<b>4'849'575.64</b>	<b>4'738'654.74</b>
Lohnaufwand	3'033'721.05	2'963'025.50
Sozialversicherungsaufwand	417'272.30	416'947.55
Übriger Personalaufwand	195'801.54	217'917.90
Arbeitsleistungen Dritter	334'093.20	372'883.35
<b>Personalaufwand</b>	<b>3'980'888.09</b>	<b>3'970'774.30</b>
<b>Bruttoergebnis 2</b>	<b>868'687.55</b>	<b>767'880.44</b>
Übriger betrieblicher Aufwand	727'488.33	716'289.93
<b>Betriebsergebnis 1</b>	<b>141'199.22</b>	<b>51'590.51</b>
Abschreibungen auf Sachanlagen	85'964.60	87'872.15
<b>Betriebsergebnis 2</b>	<b>55'234.62</b>	<b>-36'281.64</b>
Finanzerfolg	-6'919.94	-6'519.74
<b>Betriebsergebnis 3</b>	<b>48'314.68</b>	<b>-42'801.38</b>
Ausserordentlicher periodenfremder Erfolg	8'675.85	-2'694.20
<b>JAHRESERGEBNIS</b>	<b>56'990.53</b>	<b>-45'495.58</b>

BILANZ 31. DEZEMBER	2018	2017
<b>AKTIVEN</b>		
Flüssige Mittel	362'416.16	323'111.94
Forderungen aus Lieferungen und Leistungen	337'101.83	374'283.95
Vorräte und nicht fakturierte Dienstleistungen	109'471.00	98'986.00
Aktive Rechnungsabgrenzung	7'206.40	8'371.20
<b>Umlaufvermögen</b>	<b>816'195.39</b>	<b>804'753.09</b>
Mobile Sachanlagen	96'655.00	139'708.00
Immobilie Sachanlagen	211'301.00	222'401.00
<b>Anlagevermögen</b>	<b>307'956.00</b>	<b>362'109.00</b>
<b>TOTAL AKTIVEN</b>	<b>1'124'151.39</b>	<b>1'166'862.09</b>

<b>PASSIVEN</b>		
Verbindlichkeiten aus Lieferungen und Leistungen	198'233.43	271'151.69
Anzahlungen, Depots	53'876.29	85'409.25
Passive Rechnungsabgrenzungen	174'278.69	162'528.70
<b>Kurzfristiges Fremdkapital</b>	<b>426'388.41</b>	<b>519'089.64</b>
Langfristige verzinsliche Verbindlichkeiten	467'500.00	490'000.00
Langfristige Rückstellungen	30'000.00	14'500.00
<b>Langfristiges Fremdkapital</b>	<b>497'500.00</b>	<b>504'500.00</b>
Stiftungsvermögen	200'262.98	143'272.45
<b>TOTAL PASSIVEN</b>	<b>1'124'151.39</b>	<b>1'166'862.09</b>

## Tour d'Horizon

**Im vergangenen Jahr hatte ich die Gelegenheit, im Rahmen eines Praktikums bei der Stiftung intact einen Einblick in die Praxis der Arbeitsintegration zu erhalten.**

Während meines Studiums habe ich viel über dieses Feld erfahren: Neben Theorien und Studien vieles über Integrationsquoten, Aktivierungsparadigmen und Wirkungsziele, kantonale Strategiepapiere und Integrationskonzepte - alles sehr interessant, nur leider furchtbar abstrakt. Wenn Wirkungen an Indikatoren abgelesen werden, verschwindet vieles zwischen den Zeilen bzw. den Zahlen.

Während meiner Zeit bei der Stiftung intact erlebte ich eine Art Tour d'Horizon der Arbeitsintegration. Ich konnte in den Bereichen BTS, Recycling und Mobilitätszentrale den Praxisalltag in allen Facetten und fern jeglicher Zahlen kennenlernen. Wobei, Letzteres stimmt nur teilweise: Wenn im BTS 20

Kilo Kartoffeln geschält werden müssen, damit um 11.15 Uhr das Essen für 80 hungrige Kita-Kinder ausgeliefert werden kann, rücken die Zahlen schliesslich doch wieder in den Fokus. Auch die abstrakten Begrifflichkeiten wurde ich nicht los. Ich trug sie weiterhin im Hinterkopf, nun aber wurden sie mit Leben gefüllt: Geschichten, Gesichter, Hoffnungen, Rückschläge und Erfolge.

Mit diesem Repertoire an Erlebnissen aus dem Praxisalltag habe ich einen differenzierteren Blick auf das Feld der Arbeitsintegration entwickelt. Die Zahlen und Konzepte mögen für sich genommen etwas blutleer daherkommen, jedoch bilden sie ein Gerüst, mit dessen Hilfe sich individualisiertes, ressourcenorientiertes, professionelles Handeln entfalten kann. Letztlich steht und fällt jedes Gerüst mit den Menschen, die damit arbeiten und es mit Leben füllen - mit den Mitarbeitenden und den Programmteilnehmenden.

### Bericht der Revisionsstelle zur eingeschränkten Revision

an den Stiftungsrat der  
Stiftung intact  
Bucherstrasse 6  
3400 Burgdorf

Als Revisionsstelle haben wir die Jahresrechnung (Bilanz, Erfolgsrechnung und Anhang) der Stiftung intact für das am 31. Dezember 2018 abgeschlossene Geschäftsjahr geprüft.

Für die Jahresrechnung ist der Stiftungsrat verantwortlich, während unsere Aufgabe darin besteht, die Jahresrechnung zu prüfen. Wir bestätigen, dass wir die gesetzlichen Anforderungen hinsichtlich Zulassung und Unabhängigkeit erfüllen.

Unsere Revision erfolgte nach dem Schweizer Standard zur Eingeschränkten Revision. Danach ist diese Revision so zu planen und durchzuführen, dass wesentliche Fehlaussagen in der Jahresrechnung erkannt werden. Eine eingeschränkte Revision umfasst hauptsächlich Befragungen und analytische Prüfungshandlungen sowie den Umständen angemessene Detailprüfungen der beim geprüften Unternehmen vorhandenen Unterlagen. Dagegen sind Prüfungen der betrieblichen Abläufe und des internen Kontrollsystems sowie Befragungen und weitere Prüfungshandlungen zur Aufdeckung deliktischer Handlungen oder anderer Gesetzesverstösse nicht Bestandteil dieser Revision.

Bei unserer Revision sind wir nicht auf Sachverhalte gestossen, aus denen wir schliessen müssten, dass die Jahresrechnung, abschliessend mit einer Bilanzsumme von CHF 1'124'151.39 und einem Jahresgewinn von CHF 56'990.53 nicht Gesetz und Stiftungsurkunde entspricht.

Hagmann Treuhand AG

  
Marc Hagmann  
Dipl. Wirtschaftsprüfer  
Geschäftsleitung

  
Manuel Inäbnit  
Zugelassener Revisor  
Leitender Revisor

Bern, 21. März 2019

Beilagen:

- Jahresrechnung 2018 (Bilanz, Erfolgsrechnung und Anhang)



Jodok Läser, ehemaliger Praktikant bei der Stiftung intact und wissenschaftlicher Mitarbeiter an der Berner Fachhochschule Departement Soziale Arbeit.



**TEAM**

# Wer ist wer?

**ATELIER**

- 01 Andrea Blaser
- 02 Christine Bachmann
- 03 Ursula Sieber

**BTS**

- 04 Elisabeth Haldimann
- 05 Jeffery Murphy
- 06 Regula Schibli
- 07 Thomas Wyss
- 08 Verena Mathys

**COACHING/BILDUNG/ABKLÄRUNG**

- 09 Christine Sommer
- 10 Jens Montandon
- 11 Maarten von Beem
- 12 Michael Lampart
- 13 Myrta Zurlinden
- 14 Roland Hauri

**GASTRONOMIEKURSE**

- 15 Duy Tong
- 16 Irène Moser

**GESCHÄFTSLEITUNG**

- 17 Martin Wälti
- 18 Theophil Bucher

**KERAMIK**

- 19 Regina Salzmann
- 20 Xaveria Marti

**KIRCHBERG**

- 21 Daniel Althaus
- 22 Roman Gilles Japes
- 23 Tom Reinhard

**LANGNAU**

- 24 Birka Junker
- 25 Gabrielle Holliger
- 26 Jonas Zehnder
- 27 Samuel Nacht
- 28 Willy Grand

**MARKETING/KOMMUNIKATION**

- 29 Marianna Eckhart-Kobel
- 30 Nathalie Peyer

**MOBILITÄTSZENTRALE**

- 31 Christine Langenegger
- 32 Christophe Baumann
- 33 Micah Messerli
- 34 Patrick Tinner

**PROPR**

- 35 Christian Baltzer
- 36 Werner Dettli

**RECYCLING**

- 37 Beat Bättig
- 38 Ruedi Christen
- 39 Selim Hamdani

**VELOWERKSTATT**

- 40 Manuel Henner
- 41 Markus Bracher
- 42 Mauricio Regalado
- 43 Thomas Beaufort

**VERWALTUNG**

- 44 Alexandra Bossert
- 45 Annemarie Anliker
- 46 Regula Bernhard
- 47 Sabina Schumacher
- 48 Stefanie Glanzmann

